

# 《減少包裝及包裝管理實用指引》



## 超級市場及雜貨店

此為空白頁

關於本指引 .....	4
詞彙 .....	8
超級市場及雜貨店的包裝範疇及分類 .....	9
實踐可持續包裝的實用貼士 .....	15
常見問題 .....	40
有用資源 .....	43
附錄一：超級市場及雜貨店的實用貼士摘要清單 .....	45
附錄二：包裝報告範本 .....	47
附錄三：可持續包裝管理的自我評估五步曲 .....	50

圖片來源：南華早報



包裝在不同層面的應用上發揮著重要的作用，由製造過程中用於盛載和保護產品，到透過供應鏈運送至零售店或顧客手上，以至吸引顧客購買產品和提供產品的資訊，包裝一直與商業活動和日常生活息息相關。

然而，很多包裝物料在使用一次或有限次數後便遭棄置。在香港，因過度使用不同包裝物料所產生的環境問題漸受社會關注。隨著公眾的環保意識逐漸提升，**消費者因而要求提供更多簡約包裝的產品**。因此，我們是時候重新審視如何**平衡各種環境指標、產品包裝的功能性及商業考慮**，尋求應對過度包裝所帶來的問題和減少使用包裝物料的方法，以努力實現碳中和的目標，推動可持續發展。



圖片來源：ASD

圖片來源：am730



前環境局（現為環境及生態局）於 2013 年 5 月發表《香港資源循環藍圖 2013 - 2022》，以「**惜物、減廢**」為願景，透過政策及法規、社會動員及基建投資等多項措施，從資源循環角度應對廢物管理的挑戰。

承接 2013 年發表的《資源循環藍圖》，以及過去眾多的減廢回收工作，前環境局於 2021 年 2 月公佈《香港資源循環藍圖 2035》，進一步**制定出「全民減廢·資源循環·零廢堆填」**的願景。



除香港外，其他國家 / 地區近年亦積極在包裝管理方面推動減廢。例子包括：

#### 歐盟

自 1994 年起，歐盟要求成員國提供包裝廢物產生及其回收的數據（於 2018 年最新修訂），並遵守歐盟市場實施的基本規定，藉此規管生產商在使用包裝物料及減少包裝廢物方面的責任。

德國

自 2019 年起，透過產品註冊及認領包裝許可證的方式，要求任何人士在市場上推出已包裝的產品，須支付包裝廢物的回收費用。

新加坡

要求在新加坡進口或使用已包裝產品的生產商，須每年呈報包裝的數據，包括包裝物料、重量及包裝形式，並就包裝產品制定及實施 3R（即減少、重用和回收）計劃。首次呈報須於 2022 年 3 月 31 日前提交。

為支持這願景及應對香港的廢物問題，政府、商界及公眾必須攜手合作，群策群力，實踐簡約包裝及源頭減廢，並鼓勵綠色營商及消費。

過度包裝的情況在本地連鎖超級市場十分普遍，特別在包裝蔬果、麵包和熟食等新鮮食品所使用的即棄塑膠。對許多香港市民而言，到超級市場購物成為生活的日常，因

此超級市場及雜貨店更應在減廢上發揮關鍵的角色，重新思考各類包裝的必要性和避免使用非必要的包裝。例如盡可能減少新鮮食品的包裝、呼籲供應商避免使用非必要的包裝物料，以及為顧客提供更多「裸買」的選擇。此外，業界應盡可能善用回收物料作包裝之用，減少使用原材料，以有助減少公司的碳足跡。



## 如何使用本指引？

- + 本指引為業界提供實用貼士，提出如何在日常營運中**避免使用包裝物料和減少消耗**，以達致可持續包裝管理。
- + 本指引亦為超級市場及雜貨店提供度身制定的範本及參考，**以有條理地擬定包裝報告及披露包裝數據**，從而識別出現行做法可予改善的空間。此亦回應香港交易及結算所有限公司（香港交易所）於 2020 年 7 月 1 日或之後的財政年度有關優化環境、社會及管治報告（ESG Report）的規定。
- + 閱讀本指引後，業界能了解香港及海外在可持續包裝方面的趨勢。要成為以可持續發展為核心的公司，業界應把握機遇落實減少包裝及包裝管理措施。**此舉除可展現出實踐企業社會責任決心**，在抓緊商機的同時，保障及提升顧客和社會的福祉。

- + **包裝**：由任何性質物料製成的所有產品，並用於盛載、保護、處理、交付及展示貨品。有關貨品涵蓋從生產者到用戶或消費者之原材料到加工製成品。包裝主要分為初次包裝、二次包裝、三次包裝及服務性包裝。
- + **初次包裝**：為最終用戶或消費者於購買時為一個單位產品而設的包裝。
- + **二次包裝**：無論是銷售予最終用戶或消費者，或只作為在銷售點補充貨架的一種方式，為購買一定數量單位產品或組合而設的包裝。此類包裝可從產品上移除，而不影響產品本身的特性。
- + **三次包裝**：為方便於處理及運送大量產品單位或組合而設的包裝，以防止運輸或搬運時所造成的損壞。
- + **服務性包裝**：為方便於在銷售點交付及盛載產品單位而設的包裝。
- + **包裝廢物**：持有人棄置的任何包裝或包裝物料。
- + **可生物降解**：可隨時間透過微生物的作用分解成基本元素（例如水、二氧化碳和生物質）的任何物料。
- + **可堆肥塑膠**：屬其中一類可生物降解塑膠，在符合受控環境條件和時間下可被生物降解。



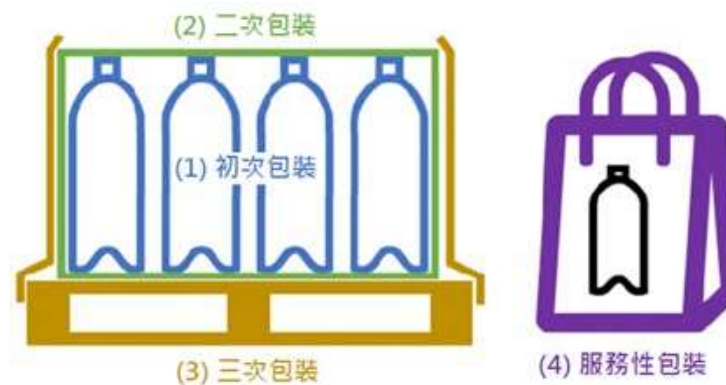
# 超級市場及雜貨店的包裝範疇及分類

根據全球各地對「包裝」的常見定義，包裝的形式可分為四大類，即初次包裝、二次包裝、三次包裝及服務性包裝。而這四類的包裝形式可按其包裝用途及目的區分。

香港超級市場及雜貨店使用的包裝物料可分為不同類型。而包裝不但有助維持產品的質素和確保其完整無損，亦方便超級市場及雜貨店穩妥地處理產品。**紙、木材和塑膠是超級市場及雜貨店最常見的包裝物料**，因其具成本效益、輕巧、用途廣泛及保護性高。

超級市場及雜貨店為保持食物及飲料的衛生，及方便產品儲存及運送，會採用不同類型的包裝處理產品，它們一般包括：

- **(1) 初次包裝**，例如膠樽、玻璃容器、金屬罐及紙盒等
- **(2) 二次包裝**，例如保鮮紙、瓦通紙、用於捆綁飲料容器的膠膜和獨立包裝產品的膠盒等
- **(3) 三次包裝**，例如紙板、包裝捆膜、膠籃、木卡板及防撞物料等
- **(4) 服務性包裝**，例如塑膠購物袋及外賣容器等



在大部分的情況下，顧客難以拒絕使用這些過度包裝。因此，塑膠購物袋收費計劃從2009年起實施，透過直接的經濟誘因鼓勵消費者及零售業界減少過度使用塑膠購物袋（即服務性包裝）。此外，玻璃飲料容器生產者責任計劃已於2023年5月1日起全面實施。而環境保護署亦正就塑膠飲料容器生產者責任計劃展開工作，將促進循環經濟，為這些初次包裝的源頭分類、物流收集、妥善處理及回收出路提供可行的解決方案。

儘管上述的特定包裝對營運至為關鍵，超級市場及雜貨店若能履行綠色營商理念將能有效地實踐源頭減廢。本實用指引旨在加強公眾教育及為超級市場及雜貨店提供避免、減少、重用及回收包裝的貼士，以推動業界將企業的環境、社會及管治目標納入業務之中。

超級市場及雜貨店使用不同包裝類型的例子：

## / 紙

產品供應商通常利用**瓦通紙箱**將獨立產品組合起來，以方便存放、運送及分派。由於瓦通紙箱的回收價值較高，當瓦通紙箱無法再使用或重用時，通常會被收集作回收之用。

例子：瓦通紙箱



回收容易度：高



圖片來源：Freepik



### 環境影響

紙張的製造可引致伐林、高能源消耗導致高碳排放，以及廢水排放所造成的水污染。

## / 塑膠

塑膠包裝通常為**即棄製品**。由於塑膠輕巧防水，超級市場及雜貨店會使用塑膠包裝覆蓋並保護貨品。如可行，塑膠包裝應被妥善回收處理。



PET

聚對苯二甲酸乙二醇酯

例子：蒸餾水樽 / 新鮮果汁容器



回收容易度：高



圖片來源：Freepik



PE-HD

高密度聚乙烯

例子：新鮮水果、肉類、海鮮或冷藏食品所使用的平頭膠袋及個人護理容器



回收容易度：高



圖片來源：Jun Rong



PVC

聚氯乙烯

例子：食品及飲料包裝，例如盛載鮮肉的塑膠托盤



回收容易度：低



圖片來源：Freepik



PE-LD

低密度聚乙烯

例子：食品保鮮紙、運送貨品時使用的包裝捆膜



回收容易度：中等



圖片來源：Freepik



PP  
聚丙烯

例子：即棄水果 / 食品容器，即棄樽蓋



回收容易度：中等



圖片來源：Freepik



PS  
聚苯乙烯

例子：即棄杯蓋、餐具、發泡膠餐盒



回收容易度：低



圖片來源：Amazon



○  
(其他所有未列出之樹脂及  
混合物料)\*

例子：由聚乳酸塑膠(PLA)和可生物降解塑膠製成的產品



回收容易度：低



圖片來源：Retail Resource

*\*由於可生物降解塑膠的可分解性及可堆肥性取決於特定環境和條件，因此業界應謹慎使用。由於缺乏適合回收及處理的基建設施，現階段以可生物降解塑膠及可堆肥塑膠作為替代包裝的做法仍未成熟，且處理不當最終會對野生動物和生態系統造成傷害。因此，本指引雖然引述了部分使用可降解塑膠的海外經驗，但有關做法未必適用於香港。*



## 環境影響

大部分塑膠以化石燃料製成。提煉化石燃料可導致伐林或化石燃料洩漏，而能源密集的製造過程可導致高碳排放，微塑膠可導致海洋及土壤污染，而燃燒塑膠亦會釋出毒素及空氣污染物。

## / 金屬

超級市場常用半硬式鋁托盤盛載烘焙食品或熟食。

例子：盛載熟食的錫紙兜 / 托盤



回收容易度：高



圖片來源：Freepik



## 環境影響

開採原材料可導致伐林、生物多樣性流失或土壤侵蝕，其製造過程消耗大量能源，會導致高碳排放。

## / 玻璃

玻璃屬可回收物料之一，主要用於食品及飲料容器的初次包裝。

例子：酒樽、玻璃容器



回收容易度：高



圖片來源：宜家家居



## 環境影響

當考慮到玻璃製造的過程中，開採及消耗能源對氣候變化所帶來的損害，如玻璃容器使用一次後便遭棄置，對污染環境的影響將遠超於塑膠容器。

## / 木材

運送大量貨物時用上木卡板。多箱的貨物堆疊在木卡板上，進行包裹以固定位置並減少損壞。

例子：木卡板



回收容易度：高



圖片來源：Freepik

### 可作重用

木卡板及其他木製包裝物料可經過基本維修後重用。當無法再次使用時，大部分木質的包裝物料可被回收，用作產生能源、園林覆蓋、動物墊料、改善土壤，或製成木刨花板或壓縮木卡板。

## / 複合物料

超級市場及雜貨店使用數種由複合物料製成的包裝物品，例如內層以 PE-LD 塑膠塗層製成，用於盛載食物、湯及飲品的紙製容器、錫紙袋，以及由 PE-LD 或 PLA 塑膠和紙製成的鮮肉吸水墊。

例子：內層以 PE-LD 塑膠塗層製成，用於盛載食物的紙製容器和鮮肉吸水墊



回收容易度：低



圖片來源:Freepik.com

### 環境影響

由於複合物料難以回收，因此可對堆填區構成壓力，而其他影響則視乎物料成份，或會導致與上述相若的影響。

# 實踐可持續包裝的實用貼士

## 廢物管理架構的應用

「廢物管理架構」是國際公認的概念框架，旨在指導廢物管理決策的優次，並且考慮不同減少包裝策略的有用工具。此外，架構的不同層次環環相扣且相互影響，應以架構的整體作全面審視。而**採用廢物管理架構較上層的措施可節省成本、原材料、天然資源及能源的使用，並減少對環境的整體影響。**

避免產生

**避免產生：**盡可能避免使用非必要的物料 / 組件。

減廢

**減廢：**減少使用包裝物料量（如尺寸、厚度或重量），及使用可重用的替代品。

重用

**重用：**在可行情況下盡量保留及重用包裝物料。

回收及循環再造

**回收及循環再造：**鼓勵回收包裝物料，盡可能減廢及重用。

妥善棄置

**妥善棄置：**擬定包裝報告以減少包裝消耗及廢物產生，妥善棄置不可避免的廢物，並符合香港交易所於 2019 年 12 月發表的《環境、社會及管治報告指引》的有關要求。

根據廢物管理架構，以下提供一些減少包裝消耗及包裝廢物的實用貼士，有助超級市場在環保、減低成本、公司形象、顧客及其他持份者的期望等各方面取得平衡。有關超級市場及雜貨店實用貼士摘要清單，請參閱**附錄一**。

## 1 避免產生 – 避免使用或減少非必要的包裝

本地超級市場經常提供免費的服務性包裝，例如用於盛載散裝蔬果或冷藏食品的膠袋。此外，蔬果在初次包裝時常以多層包裝包裹，例如保鮮紙和塑膠托盤，但其實這些包裝是非必要的，更超出其功能所需。這樣不但造成浪費，亦可能導致成本提升及令公司聲譽受損。

因此，本地超級市場應**檢討其包裝策略，以避免使用或減少非必要的包裝物料**，如銷售散裝食品及為指定產品設立「裸賣」區。本地超級市場亦可參考一些傳統雜貨店及街市所採用的無包裝零售模式。

**本地超級市場應檢討其包裝策略，以避免使用或減少非必要的包裝物料**



圖片來源：成興泰米行



圖片來源：領展資產管理有限公司



圖片來源：佛記雜家



圖片來源：永昌盛



表 1：  
可試行「裸賣」產品的例子

- 作裝飾用途的包裝，例如水果盒及外賣壽司盒上的塑膠葉等
- 擁有堅實外殼的產品，例如椰子及蜜瓜等
- 擁有天然表皮並常以散裝銷售的產品，例如蘋果、梨、火龍果、奇異果、橙、芒果、根莖類蔬菜、西蘭花及茄子等
- 保質期較長的產品，例如穀物及豆類製品等
- 原裝進口產品
- 多層包裝的產品，例如湯包等
- 本地及自家製品牌產品

除了從源頭減少非必要的包裝外，**避免包裝本地生產的貨品及使用即棄塑膠包裝物料**亦同樣重要，例如含有聚苯乙烯 (PS) 或發泡膠 (EPS) 的餐盒及杯、聚氯乙烯 (PVC) 塑膠托盤及複合塑膠。此外，商戶應避免在銷售過程中使用塑膠購物袋，並應容許顧客在網上訂購商品時選擇不使用膠袋或使用數量，如因應顧客的要求而提供塑膠購物袋，則需符合塑膠購物袋收費計劃的規定。



圖片來源：Biocoop

當評估包裝是否必要及合適時，本地超級市場可參考左方表 1 所舉出的例子，以**最少符合一項準則，以散裝形式銷售**該產品，在可行的情況下**減少非必要的包裝**。



圖片來源：Pick n Pay

當本地超級市場店面運作已使用相當數量的包裝時，亦不應忽略其後勤的運作，如店內倉庫、分派倉庫、新鮮食品中心及車隊所消耗的包裝。例如新鮮或冷藏食品應以恆溫貨車運送，避免使用發泡膠容器盛載產品。

另外，在物流過程中作出適當的調整，可避免過度使用包裝捆膜；如需保護轉移及運送的貨品，則應優先安排大批量包裝。



## 經驗分享

### + 香港

- 自 2019 年 5 月起，一間連鎖超級市場於大學內的 3 間分店試行「裸賣」新鮮蔬果，並於 2021 年擴展至 10 間分店，同時減少進口已預先包裝的蔬果，每年可節省超過 90,000 個塑膠托盤。此外，這間連鎖超級市場亦於 20 間分店推行「環保袋共享」計劃，顧客可將使用過及已清洗的環保袋放在店內的共享站，給其他有需要的顧客使用，鼓勵他們減少使用塑膠購物袋。據觀察所得，2021 年塑膠購物袋的使用量較 2019 年減少約 15%。
- 部分連鎖超級市場於熟食區及餐廳，為自備容器的顧客提供折扣優惠。
- 部分連鎖超級市場在付款位置附近售賣可重用的購物袋，鼓勵顧客使用。



圖片來源：百佳超級市場



圖片來源：百佳超級市場



圖片來源：田百貨



## 經驗分享

### + 英國

- 一間連鎖超級市場移除部分用於散裝銷售產品（如蔬果）、烘焙及農產品的即棄塑膠包裝捆膜，每年節省 489 噸塑膠。該連鎖超級市場亦停止使用塑膠托盤包裝部分蔬菜，例如蕃茄、紅蘿蔔及蘆筍等。
- 部分連鎖超級市場移除含 EPS、PVC 及黑色塑膠等包裝。另外，部分連鎖超級市場承諾於 2025 年前將塑膠包裝量減半。



圖片來源：Sainsbury's

### + 日本

- 一間連鎖超級市場推行「停止免費供應一次性塑膠購物袋計劃」(Stop Free Shopping Bag Programme)，避免產生大量塑膠包裝，在 10 年間已減少使用 27 億個膠袋。

### + 新西蘭

- 一間連鎖超級市場與供應商合作推出「裸食」(Food in the Nude) 的計劃，從供應鏈中減少大部分用於蔬果上的即棄塑膠包裝。



圖片來源：Stuff Limited

### + 新加坡

- 四大連鎖超級市場聯同政府及商界推出減少使用即棄塑膠 (One Less Plastic) 的活動，鼓勵顧客選用可重用的購物袋，該購物袋上印有條碼以追蹤其使用的情況。



圖片來源：海峽時報

### + 荷蘭

- 一間連鎖超級市場停止為蔬果提供免費膠袋。

## 2

# 減廢

## (i) 重新設計包裝

超級市場可以透過重新設計包裝將物料的使用減到最少，從而減少資源消耗及包裝廢物。

當重新設計包裝時，應**仔細考慮重量、尺寸、厚度、體積效率及材料等指標**。然而，部分商家誤以為使用更多包裝能確保產品的完整性及安全。事實上，**減少包裝物料不一定會影響對產品的保護**。對包裝進行充足的壓力測試並與貿易夥伴或顧客就包裝要求進行溝通後，亦可以制訂並採用符合規格的適量包裝。

## 1 減少包裝物料不一定會影響產品的保護

除此以外，透過**創新思維設計及採購包裝**以減少包裝消耗及提高包裝物料的可回收性，例如利用鐳射技術直接在包裝或產品上印上標籤，亦可達致同樣效果。



圖片來源：馬莎百貨



### 其他須考慮的問題

- + 是否已完全了解貿易夥伴 / 顧客的包裝需要？
- + 在考慮所有包裝選項及比較其他類似的例子時，有否發現過度包裝的產品不但難以發揮市場推廣的作用，更可能增加營運的成本？
- + 是否僅僅因為一直以來的運作慣例 / 習慣而過度包裝，但未必有其必要性？
- + 能否在減少包裝物料的同時，亦能維持其功能性，例如在不影響產品保護能力下使用較薄的可回收塑膠托盤來盛載新鮮水果？



## 經驗分享

### + 香港

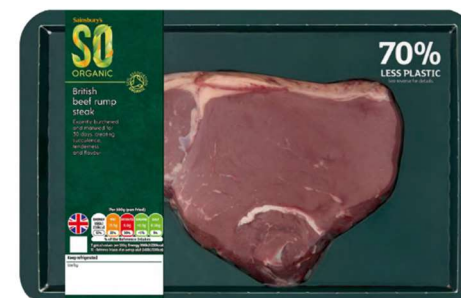
- 自 2020 年起，一間連鎖超級市場簽署《全球減塑承諾》(New Plastics Economy Global Commitment)，並承諾減少塑膠包裝的重量。此《承諾》旨在團結主要持份者，共同實現塑膠循環經濟的願景。



圖片來源：屈臣氏集團

### + 英國

- 一間連鎖超級市場重新設計及減輕牛扒塑膠包裝的重量，從而減少了 70% 的塑膠使用量。



圖片來源：Sainsbury's

### + 瑞典

- 為回應消費者對減少包裝的需求，部分連鎖超級市場已使用鐳射技術，將產品資料的標籤直接印在蔬果的表皮上。



圖片來源：ICA Gruppen

### + 日本

- 一間連鎖超級市場使用更輕更薄的產品容器，將包裝物料減少了 7.1%。

## 2

## 減廢

### (ii) 使用環保包裝物料作替代品

超級市場應時常謹記即棄塑膠並不是包裝物料的唯一選擇，它可被環保物料製成的替代品取代，例如含再生成份的包裝物料。由於在製作過程中，含再生成份的物料較原材料使用較少的能源和資源，因此可減少溫室氣體的排放及碳足跡。而全球各地亦逐步在包裝中加入一定比例的再生物料，例如含有再生纖維的紙箱。

含再生成份包裝的新發展顯著改善了包裝的質素及應用，例如食物接觸安全標準等。為了在市場考慮因素與推廣可持續包裝之間取得平衡，超級市場應不斷檢討並改善包裝的方法，並因應香港的情況提升含再生成份包裝物料的使用率。

就一些必要的包裝，超級市場應使用易於回收的物料取代即棄包裝物料，例如紙、金屬及 PET 塑膠等。

此外，應優先考慮以原裝加補充裝方式銷售產品，特別是本地超級市場的自家製品牌產品。由於所使用的包裝物料減少，不但能節省成本，更可以優惠的零售價錢吸引顧客選購補充裝的產品。

### 1 全球各地亦逐步在塑膠包裝中加入一定比例的再生物料



## 經驗分享

### + 香港

- 一間連鎖超級市場將植物或動物染料用於自家製品牌產品的包裝，例如有機茶飲品系列。他們亦售賣自家製品牌的可重用購物袋，當中含有 50%再生 PP 塑膠。
- 一間連鎖超級市場以可持續的物料取代塑膠包裝及停用 PVC 塑膠，以便在 2025 年前不再使用有問題或非必要的塑膠包裝。此外，他們還定於 2025 年前實現自家製品牌產品的包裝中，含有 20%再生塑膠（目前為 7%）的目標。



圖片來源：永旺百貨

### + 英國

- 為於 2025 年前實現整體塑膠用量減半的目標，一間連鎖超級市場自 2021 年起與環保團體合作，回收在海岸收集所得的塑膠，並用於士多啤梨和鮮魚產品的包裝，每年減少近 500 噸的塑膠流入海洋。

### + 澳洲

- 一間連鎖超級市場改良超過 550 款產品的包裝，以實現在 2021 年減少包裝的使用量。此外，這間超級市場亦承諾於 2023 年前，將自家製品牌產品的包裝全部改為可回收、可重用或可降解的包裝，並於 2025 年前使用平均含有 60%再生成份的包裝物料。

## 2

## 減廢

### (iii) 綠色供應鏈管理

超級市場於店內產生大量的初次及服務性包裝，最終成為包裝廢物，而來自供應鏈其他部分的包裝亦不能忽視。因此，公司的綠色採購政策應包括評估供應商(包括進口商)的包裝管理表現。為從源頭減少包裝的使用量，本地超級市場應與上游供應商(包括進口商)檢討、磋商及要求他們從產品來源地選取簡約、最少包裝或具環保標籤認證的產品。此外，亦應要求他們提升包裝的體積效率、簡化設計及在包裝過程中使用較環保的替代品。由於超級市場對自家製品牌產品的供應商有較高的議價能力，因此可較易要求他們大批量供應及減少包裝。超級市場亦可優先選用能提供耐用、可重用或可回收的三次包裝的物流供應商。

**1 公司的綠色採購政策應包括評估供應商(包括進口商)的包裝管理表現**

表 2 :

### 減少包裝的綠色供應鏈管理措施

#### A. 與上游供應商傳達ESG承諾：

- 製造商 / 種植商 / 分銷商
- 自家製品牌產品的製造商

#### B. 為後勤運作員工提供指引及培訓：

- 分派倉庫
- 新鮮食品中心
- 物流服務

#### C. 針對第三方服務供應商制定可持續

##### 包裝要求的招標規格：

- 分派倉庫
- 新鮮食品中心
- 物流服務





## 經驗分享

### + 香港

- 一間連鎖超級市場已成立內部工作小組，檢討用於新鮮食品的不同類型的塑膠包裝。此外，這間超級市場亦制定《可持續包裝指引》，以支持內部開發團隊及供應商實施可持續包裝策略，例如增加部分或全部由再生塑膠包裝製造的產品。

### + 澳洲

- 一間連鎖超級市場向供應商發布一份有問題的包裝物料及建議使用的清單，以便供應商參考及鼓勵他們使用更環保的包裝。此外，該清單也被用作自家包裝決策的指引。
- 另一間連鎖超級市場根據澳洲包裝盟約組織 (Australian Packaging Covenant Organisation) 所制定的《食品服務包裝永續性指南》 (Sustainable Packaging Guidelines)，設計及製造自家製品牌產品，包括非食品、雜貨、冷藏及新鮮食品等的包裝。

Image credit: Zalora

### + 新加坡

- 為促進在供應鏈中可持續使用的包裝資源，以及讓公司熟悉「強制性包裝報告框架」 (Mandatory Packaging Reporting)，新加坡製造商聯合會 (Singapore Manufacturing Federation) 與新加坡國家環境局 (National Environment Agency) 於 2021 年 3 月推出「包裝合作夥伴計劃」 (Packaging Partnership Programme)，透過製造商、進口商及服務供應商等多個相關行業的參與，業界能互相交流可持續包裝廢物管理的良好作業。

Image credit: Amazon

Image credit: Amazon



## 3

## 重用

## 設立補充站

為減少包裝廢物，其他國家的超級市場通常會在店內為食品、油及清潔用品設立補充站，讓顧客自備容器盛載所需購買的產品。**重用塑膠及玻璃容器是最簡易亦最具成本效益的方法，同時公眾能培養重用的習慣，從而減少產生包裝廢物。**

雖然近年一些本地雜貨店已設立了補充站，鼓勵消費者重用包裝，但這做法在對公眾影響力較大的大型連鎖超

級市場則尚未普及。因此，超級市場**可考慮於旗下的新店鋪及大型分店優先設立補充站**，然後逐漸擴展至其他分店，以確保營運順暢。超級市場亦可向自備可重用容器選購產品的**顧客提供優惠或獎賞。**

經參考不同規模的超級市場所設立的補充站，本指引建議其他超級市場可於補充站試行售賣以下產品。

表 3：

可試行於補充站售賣的產品

清潔 / 個人護理用品	酒精、洗衣液及洗潔精、沐浴露、洗手液、洗頭水及護髮素等。
.....	.....
乾糧	米、麵、穀物、堅果、乾果、咖啡豆、茶、香草及香料、零食、種子及配料等。
.....	.....
保質期長 / 易於存放的產品	醋及油等。



**1 超級市場可考慮於旗下的新店鋪及大型分店優先設立補充站**

# 經驗分享

## + 香港

- 部分本地生活雜貨店已率先以補充站形式提供多種補充裝產品，例如家居清潔用品、個人護理用品及堅果等乾糧。
- 一間連鎖超級市場已於兩間分店推出補充站，讓顧客自備容器購買個人護理用品。
- 另一間連鎖超級市場已於店內設立補充站，並為自備容器購買大米的顧客提供現金獎賞。



圖片來源：喜居生活 / green queen



圖片來源：Slowood



圖片來源：FRESH 新鮮生活 / 開飯喇



圖片來源：宜可誠香港 / 百佳超級市場

全球各地已有不同規模的超級市場及雜貨店設立或開始試行補充站，讓顧客以自備或購買可重用的容器來盛載產品。為便於早期階段推行「走塑」計劃，部分超級市場及雜貨店可選擇於補充站先試行售賣自家製品牌的產品。



圖片來源：green queen



圖片來源：Aldi



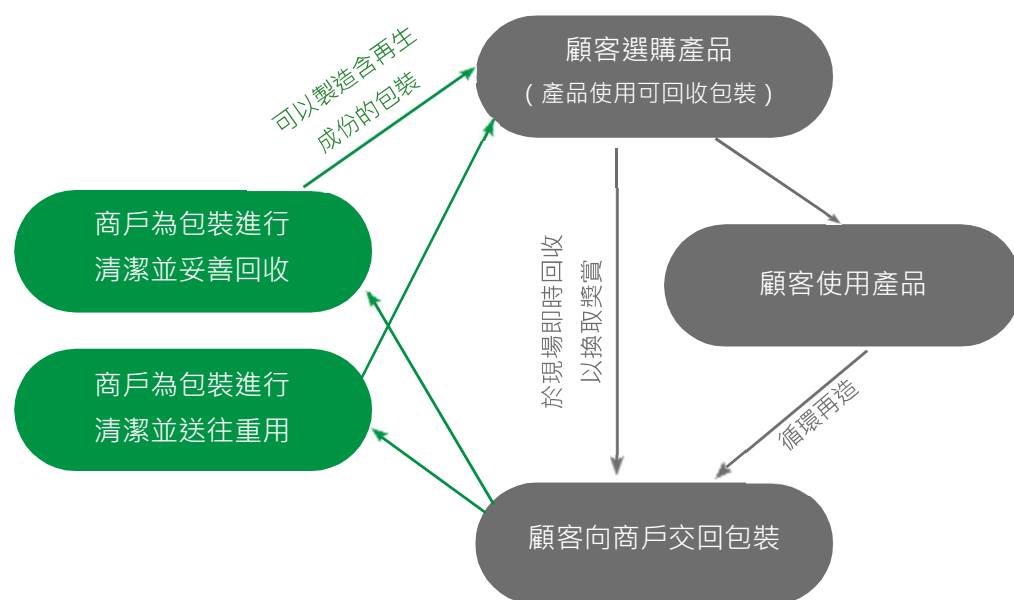
圖片來源：Woolworths

## 4

# 回收及循環再造

## 設立回收設施

香港很多地方都設立了環保回收設施，然而在超級市場增設回收設施的做法未算普及。**設立適合的回收設施是一個好的實踐方式，可提高顧客的可持續發展意識，並與顧客攜手合作，將循環經濟元素應用於營運當中。**這不但可以讓顧客有機會即時在回收點把包裝物料進行回收，還可以鼓勵顧客把家裡的包裝帶到收集點或服務中心作重用或回收。



事實上，通過在服務中心設立適合的回收設施，公司既可提高其品牌忠誠度，亦有助展示其實踐環保的決心。

**設立適合的回收點，可提高可持續發展意識，與顧客攜手合作，並於營運中引入循環經濟元素**



### 小知識知多 D！

「綠建環評」認證是香港最廣泛的綠色建築物評級計劃之一。這項認證能夠讓公司減低其建築物對環境的影響並提升環境表現。

位於新建築物 / 購物中心 / 商場的本地超級市場應**與業主 / 物業管理公司保持緊密溝通**，並於店內增設回收設施以收集塑膠、紙、金屬及玻璃瓶等包裝物料，以提升租賃處所的可持續表現。



## 經驗分享

### + 香港

- 一間連鎖超級市場在旗下的洋酒零售店收集空酒樽，每月回收超過 100 個玻璃容器。
- 大部分連鎖超級市場於店舖內收集舊紙板作回收及循環再造。
- 部分連鎖超級市場已設立紙包飲品盒回收箱及逆向自動售貨機（簡稱為「入樽機」），以收集紙包飲品盒及塑膠飲料容器作回收之用。此外，金屬月餅盒等節慶用品包裝亦可供回收。



圖片來源：一田百貨



圖片來源：永旺百貨



圖片來源：一田百貨



圖片來源：屈臣氏集團

### + 英國

- 許多連鎖超級市場已設立回收箱，以便顧客把乾淨的包裝物料（例如包裝烘焙食品的膠膜）及購物袋送往回收。

### + 澳洲

- 為向顧客提供方便的回收渠道，一間連鎖超級市場已在旗下過千間超級市場設立回收箱收集軟塑膠。

### + 日本

- 一間連鎖超級市場已於店內設立回收箱收集紙盒、食物托盤、鋁罐及 PET 瓶等包裝物料。在 2017 年，該超市共收集超過 23,800 噸的可回收包裝。

根據廢物管理架構，除上述所分享的經驗外，下列例子可幫助本地超級市場思考如何著手減少包裝物料的使用量及包裝廢物。這些做法將有助減輕堆填區的負擔。



### 避免產生：

- + 會否考慮棄用裝飾性的塑膠葉？

### 重用、回收及循環再造：

- + 會否考慮設立回收設施，以向顧客收集可回收塑膠作重用 / 回收及循環再造？
- + 會否考慮使用帶有回收標籤的包裝，或加上環保標籤以鼓勵顧客回收包裝？

### 減廢：

- + 會否重新設計包裝以減少使用原材料（例如仔細考慮包裝的指標）？
- + 會否考慮縮減鮮肉吸水墊的尺寸？
- + 曾否考慮在包裝（例如塑膠托盤）中加入再生物料的可行性？

有關上述達致可持續包裝的建議，能有助本地超級市場了解有待改善的地方及減少包裝的可行方法。然而，我們亦明白部分包裝或有其必要性，而一定程度的包裝有時亦無可避免，並在營運過程中至關重要。因此，本地超級市場是時候**尋求更有系統的方式來管理這些無可避免的包裝**。

參考其他地方的經驗及根據香港交易所於2019年12月發表的《環境、社會及管治報告指引》的方向，包裝報告能有效促進公司將收集所得的資料，用作**自我評估和識別減少包裝及包裝廢物的可行方法**，有助公

司降低非必要的成本，特別是在「都市固體廢物收費」計劃的實施。此外，隨著愈來愈多**投資者及其他相關的持份者願意投資在可持續投資項目**，公司將需要披露更多有關管理環境、社會及管治相關風險的資料以滿足持份者的要求，例如減少非必要包裝的方法。

本章旨在提供詳細指引，協助公司逐步於環境、社會及管治報告、可持續發展報告或年報中，更系統化地披露使用包裝物料的情況。為了妥善履行環保責任，公司應遵照指引建議，**匯報於指定時間內使用的不同包裝物料的數量**。



### 小知識知多 D!

根據香港交易所的規定，香港上市公司須每年刊發其環境、社會及管治報告，有關資料所涵蓋的期間須與其年報內容涵蓋的時間相同。根據香港交易所刊發的附錄二十七《環境、社會及管治報告指引》層面 A2：資源使用中的關鍵績效指標 A2.5，上市公司須披露製成品所使用包裝物料總量的資料。該資料須涉及以下方面：

+ 所使用包裝物料的總量及密度

+ 如可行，發行人應按類別提供物料的資料

# 包裝報告及管理指引

## 建議步驟



### i 界定匯報範圍

**i** 首先，公司應先釐定包裝報告的範圍。為了與其他同類型的報告保持一致，包裝報告可採用與環境、社會及管治報告、可持續發展報告或年報相同的報告期及範圍。

公司應注意不同營運單位（例如分派中心、新鮮食品中心及倉庫等）所使用的包裝物料均應納入其匯報範圍。

**ii** 公司在界定匯報範圍內所使用包裝的來源時，應涵蓋從生產者到最終顧客，用於保護、處理及交付等所使用由任何性質物料製成的產品。另一方面，匯報範圍不應包括從海外來貨前已經加上的包裝。

因此，於下列營運點所使用的包裝均應計算在內：



### ii 識別使用包裝的營運



### 在銷售點所使用的包裝

( 例如保鮮紙 / 盛載蔬果的膠袋 )



圖片來源：Freepik.com

### 自家製品牌產品的包裝 ( 初次及二次包裝 )

( 例如烘焙食品 )



圖片來源：Freepik.com

### 在自行管理的倉庫 / 分派中心 / 物流服務所使用的包裝

( 例如紙箱、木卡板、泡泡紙、封箱膠紙 )



圖片來源：Freepik.com

### 在自行管理的新鮮食品中心所使用的包裝

( 例如盛載新鮮食品的塑膠托盤 )



圖片來源：Freepik.com

## 匯報範圍的情境示例

A 公司進口由原裝紙箱包裝的桃，並送往新鮮食品中心加工處理。在處理時，員工以生果網重新包裹這些桃，並分別放入塑膠的容器。隨後，員工以保鮮紙包裹塑膠容器的外層，並運往超級市場售賣。而在運送過程中，A 公司重用了部分由海外運抵用於盛載桃的完整紙箱，亦額外使用了一些瓦通紙箱作分裝之用，以便儲存及分派桃。

就上述例子而言，A 公司應匯報所使用的生果網、塑膠容器及保鮮紙的數量或重量。而由海外運抵用於盛載桃的原裝紙箱，則毋須計算在內。然而，在本地運送過程中所使用的額外瓦通紙箱，則應納入匯報的範圍。

表 4：  
常見包裝物料及包裝形式

紙 / 紙板	<ul style="list-style-type: none"> <li>盛載食物 / 乾貨的紙袋</li> <li>運送時所使用的瓦通紙箱</li> <li>保護貨物在運輸過程中不受損壞的包裝 (例如紙箱及手挽紙盒)</li> </ul>	<ul style="list-style-type: none"> <li>紙板</li> <li>其他紙質包裝</li> </ul>
塑膠	<ul style="list-style-type: none"> <li>購物袋</li> <li>新鮮 / 冷藏食品 / 烘焙食品所使用的平頭膠袋</li> <li>飲料容器</li> <li>水果、飲料、熟食及新鮮食品所使用的塑膠托盤 / 容器</li> <li>生果網</li> <li>發泡膠托盤 / 箱</li> </ul>	<ul style="list-style-type: none"> <li>標籤 / 貼紙 (例如貼於水果上的貼紙及回收標籤)</li> <li>保鮮紙</li> <li>保護貨物在運輸過程中不受損壞的包裝 (例如填充物、泡泡紙及封箱膠紙等)</li> <li>其他塑膠包裝</li> </ul>
金屬	<ul style="list-style-type: none"> <li>飲料容器</li> <li>錫紙</li> <li>金屬托盤</li> </ul>	<ul style="list-style-type: none"> <li>食品罐</li> <li>其他金屬包裝</li> </ul>
玻璃	<ul style="list-style-type: none"> <li>飲料容器</li> </ul>	<ul style="list-style-type: none"> <li>其他玻璃包裝</li> </ul>
木材	<ul style="list-style-type: none"> <li>木卡板</li> <li>木條箱</li> </ul>	<ul style="list-style-type: none"> <li>保護貨物在運輸過程中不受損壞的包裝</li> <li>其他木材包裝</li> </ul>
複合物料	<ul style="list-style-type: none"> <li>紙包飲品盒</li> <li>包裝袋</li> </ul>	<ul style="list-style-type: none"> <li>鮮肉吸水墊</li> <li>其他複合物料包裝</li> </ul>
其他	<ul style="list-style-type: none"> <li>食品裝飾 (例如外賣壽司盒上的塑膠)</li> </ul>	<ul style="list-style-type: none"> <li>混合物料製成的容器 / 袋</li> </ul>



**iii** 包裝經常在超級市場營運中出現，有助提升處理產品的效率，並能夠從製造、經供應鏈、送到最終顧客的過程中保護產品。

因應產品不同性質及功能的需要，包裝的種類非常廣泛，表4則列出最常見的包裝物料及形式。



iv

數據收集、  
估計及計算

iv

數據收集是包裝報告的重要一環，需要公司與相關部門及持份者緊密合作及溝通，以收集準確可靠的數據用作擬定包裝報告。

公司可採用以下兩種方法來收集在報告期內，不同形式的包裝物料使用量：

1

### 方法1：收集採購及庫存紀錄的數據

下列數據可用於計算包裝使用量：

項目	說明	數據來源
A	報告期開始時各類包裝物料 / 形式的數量	盤點及庫存報告等
B	報告期內所採購 / 取得各類包裝物料 / 形式的數量	購買訂單 / 報告、供應商發票及進口 / 運送紀錄等
C	報告期結束時各類包裝物料 / 形式的庫存量	盤點及庫存報告等

$$[ \text{各類包裝物料 / 形式的總使用量} = A + B - C ]$$

## 2

### 方法2：收集已出售產品所使用的包裝物料的數據

- + 計算每件產品的平均包裝重量，再參考銷售記錄乘以報告期內已出售的產品數量。
- + 公司應分開記錄不同包裝物料及形式的重量。

#### 例子(1)：以塑膠托盤及保鮮紙包裝的牛扒



產品名稱 / 代號	包裝物料	包裝形式*	每件產品的 包裝物料重量 (克)	報告期內已出售的 產品數量	包裝總使用量 (千克)
			(A)	(B)	(C) = (A) x (B) / 1,000
牛扒	塑膠	塑膠托盤	5	2,000	10
		保鮮紙	1		2
		裝飾性塑膠葉	0.1		0.2
	複合物料	標籤	1	2	
		鮮肉吸水墊	3	6	
				小計	20.2

\* 公司可因應所收集得來的數據選擇報告適用的包裝物料和形式

## 例子(2)：以膠袋包裝的桃



膠袋

標籤

紙托盤

產品名稱 /代號	包裝物料	包裝形式*	每件產品的包裝 物料重量(克)	報告期內已出售的 產品數量	包裝總使用量(千克)
			(A)	(B)	$(C) = (A) \times (B) / 1,000$
桃	塑膠	膠袋	5	10,000	50
		標籤	1		10
	紙	紙托盤	5		50
小計					110

\* 公司可因應所收集得來的數據選擇報告適用的包裝物料和形式

**V** 公司透過計算及披露包裝的使用數據，能讓持份者了解企業對環境保護的承諾。公司可考慮披露於報告期內所使用的包裝物料總重量或使用密度<sup>註</sup>。

此外，如公司能詳細披露各類包裝物料（例如塑膠、紙及金屬等）的使用數據則更為理想。透過報告及披露包裝的使用數據，公司可作自我評估及基準比較，加快推行減少包裝的措施。有關包裝報告範本的示例，請參閱附錄二。

註：

包裝物料使用密度 = PAU

PA = 包裝物料總重量（按重量計）

U = 公司特定的指標（例如產品單位、產量及收益或銷售額等財務單位）

V

報告及披露

## 6

## 宣傳及顧客教育貼士

雖然大部分以單一物料製造的包裝均可回收，然而現時並非大部分顧客都有減廢回收的習慣，部分甚或對正確的回收方法一知半解。因此，超級市場應盡量**使用具有清晰回收指示的包裝**，以便顧客了解正確的回收方法，向他們提供妥善處理常見包裝物料的貼士及指引，將有助於提升公眾的環保意識、對回收包裝的基本認知及動機。例如，超級市場可在店內、利用手機應用程式或社交媒體等不同渠道傳達相關回收資訊。此外，超級市場還可向前線員工提供識別回收標

籤的培訓及指引，確保他們具備足夠知識妥善處理回收的包裝。

為推廣「走塑」文化及簡約包裝，**超級市場可組織教育活動或與非牟利機構合作**推廣環保訊息，例如舉辦「自備購物袋或容器」活動，以及為前線或倉庫員工安排有關從源頭減少包裝的工作坊和提供相關指引等。

**超級市場應盡量使用具有清晰回收指示的包裝**



圖片來源：On-Pack Recycling Label (UK)



圖片來源：Planet Ark (Australasian Recycling Label)



## 經驗分享

### + 香港

- 部分連鎖超級市場與非牟利機構合作舉辦「自備購物袋或容器」活動。



圖片來源：永旺百貨

### + 英國

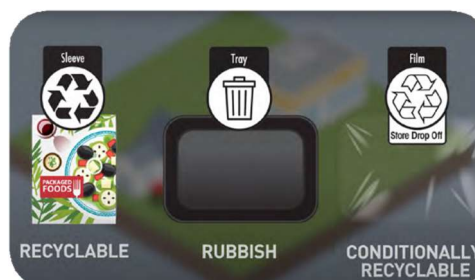
- 一間來自德國的連鎖超級市場在蘇格蘭分店試行「環保評分標籤」計劃，為超過 50 種自家製品牌產品的成份、包裝及採購制定評分準則，協助顧客作出對可持續發展較有利的購買決定。



圖片來源：Lidl GB

### + 澳洲及新西蘭

- 主要連鎖超級市場已於自家製品牌產品中採用「澳洲及新西蘭回收標籤系統」(Australasian Recycling Label)，幫助顧客建立有效的回收習慣。



圖片來源：澳洲包裝盟約組織

### + 南非

- 部分主要連鎖超級市場與國際非牟利機構合作制定標準，並簡化回收標籤，讓連鎖超級市場及顧客分辨出一些塑膠包裝的可回收性。

以下常見問題旨在解答業界對有關減少包裝、擬定包裝報告及包裝管理的疑問。

## Q1 為何包裝報告那麼重要？

包裝廢物為香港都市固體廢物棄置量其中一個重要部分，愈來愈多人關注這些包裝廢物對環境的破壞。為減少廢物產生，本地公司應共同承擔可持續包裝廢物管理的責任。另一方面，隨著顧客及投資者日漸關注公司的環境及財務責任，擬定包裝報告能幫助公司收集包裝數據，並進行自我評估，從而找出需要改進的地方及實踐更好的減廢方法。

## Q2 包裝報告是否法例上訂明的強制性要求？

現時，包裝報告並非強制性要求。然而，都市固體廢物收費計劃的實施，為協助公司收集包裝數據作自我評估及找出在可持續包裝廢物管理方面可以改善的地方，從而降低非必要成本，我們強烈鼓勵公司擬定年度包裝報告，以便進行自我評估。



### Q3 包裝報告應涵蓋哪些包裝類型？

公司在擬定報告前應了解其業務營運單位的覆蓋範圍（例如工廠、倉庫及零售店鋪等），並列出公司所使用的包裝物料，包括自家製品牌產品的初次包裝（例如紙袋及塑膠樽等）及在銷售時使用的二次包裝（例如保鮮紙等）。

### Q4 我們發現有時候很難為部分包裝物料作出準確的庫存報告，應如何處理？

我們明白公司難以對不同包裝物料進行存庫估算。因此，公司應盡可能匯報（如有需要，可使用估算）以下營運單位所產生的包裝類型及形式，例如（一）在銷售點所使用的包裝，（二）自家製品牌產品使用的初次及二次包裝，（三）在自行管理的倉庫／分派中心／物流服務所使用的包裝，及（四）在自行管理的新鮮食品中心所使用的包裝。

### Q5 我們應循哪些途徑披露包裝數據？

香港上市公司必須根據香港交易所的規定在環境、社會及管治報告內披露包裝使用量的資料。非上市公司亦應盡量在公司網站或環境、社會及管治報告／可持續發展報告／年報內披露包裝數據。

**Q6** 我們發現部分可持續包裝的措施難以推行，應如何處理？

我們建議公司試行 / 循序漸進擴大推行範圍。政府作為主要持份者，會繼續與零售業界共同探討並推行切實可行的措施，以推廣及鼓勵減少使用塑膠包裝物料，務求從大處著眼、小處著手。

**Q7** 我們所採購的產品來貨包裝不受我們控制，應如何處理？

公司應與貿易夥伴 / 顧客保持溝通，共同探討如何在提供處理及付運所需保護的同時使用最少的包裝物料。公司亦可以於服務點即場向零售消費者提供有關包裝優化的協助及建議。若公司擁有自家製品牌產品，則應與製造商密切溝通，透過改善包裝設計，盡量減少使用包裝物料。

**Q8** 我們希望回收營運過程中所產生的包裝物料，應如何處理？

公司應物色合適的回收商處理可回收包裝物料。我們亦建議大型企業於零售點設立合適的回收設施，並委聘回收商定期收集各類可回收物料以作妥善的處理。

請於以下網址查閱《香港回收再造公司名錄》：

<https://www.wastereduction.gov.hk/zh-hk/industry-support/hong-kong-collector-recycler-directory>

## 1 包裝報告及管理

### 香港

#### + 香港交易所《如何編備環境、社會及管治報告 – 環境、社會及管治匯報指南》

[https://www.hkex.com.hk/-/media/HKEX-Market/Listing/Rules-and-Guidance/Environmental-Social-and-Governance/Exchanges-guidance-materials-on-ESG/step\\_by\\_step\\_c.pdf](https://www.hkex.com.hk/-/media/HKEX-Market/Listing/Rules-and-Guidance/Environmental-Social-and-Governance/Exchanges-guidance-materials-on-ESG/step_by_step_c.pdf)

### 海外

#### + 歐洲聯盟委員會《擬備及報告包裝及包裝廢物數據指引》(只提供英文版本)

(Guidance for the compilation and reporting of data on packaging and packaging waste – European Commission)

<https://ec.europa.eu/eurostat/documents/342366/351811/PPW+->

[+Guidance+for+the+compilation+and+reporting+of+data+on+packaging+and+packaging+waste.pdf/297d0cda-e5ff-41e5-855b-5d0abe425673?t=1621978014507](https://ec.europa.eu/eurostat/documents/342366/351811/PPW+-Guidance+for+the+compilation+and+reporting+of+data+on+packaging+and+packaging+waste.pdf/297d0cda-e5ff-41e5-855b-5d0abe425673?t=1621978014507)

#### + 新加坡國家環境局《強制性包裝報告框架及資源永續法》(只提供英文版本)

(Guide on Mandatory Packaging Reporting – National Environment Agency of Singapore)

<https://www.nea.gov.sg/docs/default-source/default-document-library/mpr-resource-slides-as-of-24-march-2021772abdb897c84ae0955da370215eeb74.pdf>

## 2 減少包裝及包裝管理

### 香港

#### + 香港特別行政區環境保護署《香港回收再造公司名錄》

[https://www.wastereduction.gov.hk/tc/quickaccess/vicinity.htm?collection\\_type=collector&material\\_type=all&district\\_id=0](https://www.wastereduction.gov.hk/tc/quickaccess/vicinity.htm?collection_type=collector&material_type=all&district_id=0)

#### + 香港特別行政區環境及生態局《香港資源循環藍圖 2035》

[https://www.eeb.gov.hk/sites/default/files/pdf/waste\\_blueprint\\_2035\\_chi.pdf](https://www.eeb.gov.hk/sites/default/files/pdf/waste_blueprint_2035_chi.pdf)

- + 廢物及資源行動計劃《可持續包裝設計指引》( 只提供英文版本 )  
(A Guide to Evolving Packaging Design – Waste & Resources Action Programme)  
<https://www.proseworks.co.uk/Downloads/Wrap-design-guidance.pdf>
- + 美國貨品編碼協會《服裝及一般商品 – 可持續包裝物料的良好作業指引》( 只提供英文版本 )  
(Apparel and General Merchandise – Best Practice Guideline for Sustainability in Packaging Materials – GS1 US)  
[https://www.gs1us.org/DesktopModules/Bring2mind/DMX/Download.aspx?Command=Core\\_Download&EntryId=2261&language=en-US&PortalId=0&TabId=134](https://www.gs1us.org/DesktopModules/Bring2mind/DMX/Download.aspx?Command=Core_Download&EntryId=2261&language=en-US&PortalId=0&TabId=134)
- + 可持續包裝聯盟《可持續包裝設計指引》( 只提供英文版本 )  
(Design Guidelines for Sustainable Packaging – Sustainable Packaging Coalition)  
[https://s3.amazonaws.com/gb.assets/SPC+DG\\_1-8-07\\_FINAL.pdf](https://s3.amazonaws.com/gb.assets/SPC+DG_1-8-07_FINAL.pdf)
- + 歐洲議會及歐盟高峰會《歐盟包材與包材廢棄物指令 (94/62/EC》( 1994 年 12 月 20 日 )( 只提供英文版本 )  
(Directive 94/62/EC of 20 December 1994 on packaging and packaging waste – European Parliament and Council)  
<https://eur-lex.europa.eu/legal-content/EN/TXT/PDF/?uri=CELEX:31994L0062&from=EN>
- + 新加坡國家環境局《包裝合作夥伴計劃 ( 附包裝基準 ) 》( 只提供英文版本 )  
(Packaging Partnership Programme (with packaging benchmarks) – National Environment Agency of Singapore)  
<https://www.nea.gov.sg/programmes-grants/schemes/singapore-packaging-agreement>
- + 艾倫·麥克亞瑟基金會《重用 – 重新審視包裝》( 只提供英文版本 )  
(Reuse – rethinking packaging – Ellen MacArthur Foundation)  
<https://ellenmacarthurfoundation.org/reuse-rethinking-packaging>
- + 澳洲包裝盟約組織《食品服務包裝永續性指南》( 只提供英文版本 )  
(Sustainable Packaging Guidelines – Australian Packaging Covenant Organisation)  
<https://apco.org.au/sustainable-packaging-guidelines>

# 附錄一：超級市場及雜貨店的實用貼士摘要清單

參考本地及國際間的一些良好作業，以下摘要清單精選了本指引所介紹的實用貼士，協助超級市場及雜貨店儘快為實踐可持續包裝踏出第一步。

超級市場及雜貨店的實用貼士摘要清單			
實用貼士	是	否	跟進行動 (如果回答「否」)
<b>避免產生</b>			
1. 設立「裸賣」區並以散裝形式銷售指定新鮮蔬果（例如蘋果、橙、奇異果、香蕉、火龍果、檸檬、西蘭花、紅蘿蔔、薯仔、燈籠椒、茄子、洋蔥及薑等）。			
2. 避免包裝本地的產品。			
3. 避免包裝擁有堅實外殼的產品（例如椰子、蜜瓜、菠蘿及青瓜等）。			
4. 避免為清潔 / 個人護理用品（例如洗頭水、護髮素、洗衣液及洗潔精等）加上多層包裝。			
5. 避免對進口產品重新包裝。			
6. 透過規劃，減少及控制後勤運作時所使用的包裝（例如包裝捆膜及發泡膠容器等）。			
<b>減廢</b>			
7. 重新設計傳統包裝，並使用經過充足壓力測試、更纖薄輕巧的包裝物料。			
8. 探討使用具創意的包裝 / 創新技術(例如鐳射技術)來提高包裝的可回收性及減少使用物料。			
9. 以含再生成份的物料取代即棄包裝。			

實用貼士		是	否	跟進行動 (如果回答「否」)
10.	與產品供應商 / 製造商保持緊密溝通合作，以簡化包裝。			
<b>重用</b>				
11.	於旗下的新店舖及大型分店設立補充站。			
12.	向於補充站選購產品的顧客提供優惠 / 獎賞，以鼓勵他們自備容器。			
13.	為忘記自備購物袋的顧客提供購物袋租借服務。			
<b>回收及循環再造</b>				
14.	於零售點設立回收設施回收包裝 (例如回收箱及逆向自動售貨機(簡稱為「入樽機」等))。			
15.	安排承辦商定期收集不同的可回收物料。			
<b>包裝報告及管理</b>				
16.	每年進行統計分析及記錄包裝物料的總使用量。			
17.	在公司的環境、社會及管治報告 / 可持續發展報告 / 年報內披露減廢計劃及成果。			
<b>宣傳及顧客教育貼士</b>				
18.	加強有關從源頭減少包裝的員工培訓。			
19.	使用具有回收標籤的包裝，以教育顧客正確回收。			
20.	舉辦教育 / 環保活動以提升公眾的環保意識。			

**備註：**

整體而言，業界應在可行情況下盡量避免使用過度及非必要的包裝。若有其必要使用包裝物料，則應謹慎選擇合適的包裝從而減少所產生的廢物。此外，業界可透過重用及循環再造延長包裝的壽命。因此，超級市場及雜貨店應透過回收各種包裝物料，以鼓勵員工及消費者培養綠色生活習慣。

## 附錄二：包裝報告範本

### 報告範本：於報告期內所使用的各類包裝物料（方法 1）

公司：				
處所：				
處所業務性質：				
報告期：	由		至	

收集採購及庫存紀錄的數據

包裝物料	包裝形式*	報告期開始時的 庫存包裝重量 (公噸)	報告期內所採購/ 取得的包裝重量 (公噸)	報告期結束時的 庫存包裝重量 (公噸)	備註	包裝總使用量 (公噸)
		(A)	(B)	(C)		$(D) = (A) + (B) - (C)$
塑膠	例如：保鮮紙	40	60	20	由 LDPE 製成	80
	例如：塑膠托盤					
	例如：生果網					
					小計	
紙						
					小計	
金屬						
					小計	

包裝物料	包裝形式*	報告期開始時的 庫存包裝重量 (公噸)	報告期內所採購/ 取得的包裝重量 (公噸)	報告期結束時的 庫存包裝重量 (公噸)	備註	包裝總使用量 (公噸)
		(A)	(B)	(C)		(D) = (A) + (B) - (C)
玻璃						
小計						
木材						
小計						
複合物料						
小計						
其他						
小計						
總計 (PA)						
公司特定指標 (例如產品單位、產品容量及收益 / 銷售額等財務單位) (U)						
包裝物料使用密度 = PA/U						

\* 公司可因應所收集得來的數據選擇報告適用的包裝物料和形式



## 報告範本：於報告期內所使用的各類包裝物料（方法 2）

公司：				
處所：				
處所業務性質：				
報告期：	由		至	

收集已出售產品所使用的包裝物料的數據

產品名稱 / 代碼	包裝物料	包裝形式*	每件產品的包裝物料重量 (克)	報告期內已出售的產品數量	包裝總使用量 (千克)
			(A)	(B)	(C) = (A) x (B) / 1,000
例如：桃	塑膠	塑膠袋	5	10,000	50
		標籤	1		10
	紙	紙托盤	5		50
<b>小計</b>					110
例如：牛扒	塑膠	塑膠托盤	5	2000	10
		保鮮紙	1		2
		裝飾性塑膠葉	0.1		0.2
		標籤	1		2
	複合物料	鮮肉吸水墊	3		6
<b>小計</b>					20.2
<b>小計</b>					
<b>總計(PA)</b>					
<b>公司特定指標 (例如產品單位、產品容量及收益或銷售額等財務單位) (U)</b>					
<b>所用包裝物料密度 = PA/U</b>					

\* 公司可因應所收集得來的數據選擇報告適用的包裝物料和形式

# 附錄三：可持續包裝管理的自我評估五步曲

以下的「自我評估五步曲」可協助超級市場及雜貨店了解他們在供應鏈及業務週期中所使用的包裝，從而確立包裝管理的範圍，評估可影響減少使用產品包裝的因素，並尋求改善方法。

可持續包裝管理的自我評估五步曲			
評估步驟			
第1步：依照以下指引問題檢討現行包裝管理的做法。			
第2步：查看該等指引問題是否適用於公司的業務及其包裝，並考慮是否需要加入更多的指引問題。			
第3步：查看哪些負責人士或部門（例如公司內部或供應鏈的相關人士）能夠提供資料以助進行有關包裝的檢討。			
第4步：考慮有否較佳的改善方法，或可否進一步探討改善的方法。			
第5步：識別減少包裝及包裝廢物的可行方法，隨後制定行動計劃並追蹤進度。			
甲.關於可持續包裝貼士的指引問題			
指引問題	是 / 否 / 不適用	負責人士	時間表 / 目標 / 進度更新
<div style="border: 1px solid red; padding: 5px; display: inline-block; color: red; font-weight: bold;">示例問題</div> 可否避免使用任何組件的包裝 / 多層包裝，例如用於盛載新鮮蔬果的保鮮紙及塑膠托盤等？	是	公司可持續發展經理	1. 4月初 — 與分區營運經理及高級採購員（一般雜貨）評估可行性 2. 4月初 — 與分區營運經理確定將參與計劃的零售店 3. 4月中 — 分區營運經理向相關分店經理及前線員工講解計劃 4. 5月初 — 實施計劃 5. 7月初 — 進行評估
避免產生 — 避免使用及減少非必要的包裝			
是否已盡可能使用最少的包裝物料為產品提供必要的保護、確保安全及衛生？可否避免使用任何組件的包裝 / 多層包裝，例如用於盛載新鮮蔬果的保鮮紙及塑膠托盤等？			
包裝是否由超級市場自行加於產品上？如否，有否與供應商共同制定包裝物料規格的程序？如是，是否已採取措施盡可能減少使用包裝（包括控制後勤運作時所使用的包裝）？			
上述措施是否可以分階段推行，例如推出「裸賣」試行計劃並逐漸擴展至更多分店？			
// 如適用於你的公司，請加入其他有關避免使用及減少非必要的包裝的想法 //			

指引問題	是 / 否 / 不適用	負責人士	時間表 / 目標 / 進度更新
<b>減廢 — 重新設計包裝</b>			
是否已經充分了解貿易夥伴 / 顧客的包裝需求，從而識別減少包裝的機會？			
可否重新設計傳統包裝，並使用更纖薄輕巧的包裝物料？是否已進行充足壓力測試，以確保採用符合規格的適量包裝，同時確保產品安全無損？			
可否探討使用具創意的包裝 / 創新技術（例如鐳射技術）來提高包裝的可回收性及減少使用物料？			
<i>// 如適用於你的公司，請加入其他有關重新設計包裝的想法 //</i>			
<b>減廢 — 使用環保包裝物料作替代品</b>			
可否避免使用難以回收的包裝，例如以發泡膠製造的托盤或碟？			
對於無法避免的包裝，可否選用易於回收的物料（例如PET塑膠）？			
可否選用含再生成份的物料（例如含再生成份塑膠）作為包裝物料？ [註：對於接觸食物的包裝，應確保所使用的含再生成份物料符合相關的食物接觸安全法規。]			
可否增加包裝的再生成份物料比例？			
可否選用通過權威機構認證的可持續物料，例如森林管理委員會（FSC）或森林認證體系認可計劃（PEFC）？			
採購環保包裝物料時可否優先考慮本地供應商以減少供應鏈上的碳足跡？			
<i>// 如適用於你的公司，請加入其他有關使用環保包裝物料作替代品的想法 //</i>			
<b>減廢 — 綠色供應鏈管理</b>			
<i>製造商 / 種植商 / 分銷商</i>			
是否已就優化包裝的設計及規格與持份者保持緊密溝通？例如，是否設有程序與包裝製造商 / 種植商 / 分銷商合作簡化包裝設計？			
可否在試行初期與國際消費品 / 食品及飲料品牌就可持續包裝展開合作，展示合作努力的成果？			
如擁有自家製品牌產品的生產線，產品供應商可否改善包裝設計（例如體積效率、簡化設計、在初次及二次包裝中盡可能增加可回收物料的比例，及提升可回收性等）或是否已採取措施盡可能減少產生包裝廢物？			
<i>// 如適用於你的公司，請加入其他有助提升製造商 / 種植商 / 分銷商可持續包裝管理表現的想法 //</i>			

指引問題		是 / 否 / 不適用	負責人士	時間表 / 目標 / 進度更新
<b>分派倉庫 / 新鮮食品中心 / 物流服務</b>				
自行管理	是否已為員工提供協助推行可持續包裝策略的指引 / 培訓？			
	是否已成立內部工作小組定期檢討包裝策略？			
	是否已識別任何有助減少包裝及包裝管理的可行方法？			
第三方服務供應商	是否已採納針對第三方服務供應商的可持續包裝要求作為招標規格？			
	是否已為第三方服務供應商提供協助推行可持續包裝策略的指引以作有效監督？			
	可否從第三方服務供應商中取得包裝使用數據以供內部監控？			
	基於上述答案，是否有可能與第三方服務供應商進一步攜手減少包裝及加強包裝的管理？			
<i>// 如適用於你的公司，請加入其他有助管理分派倉庫 / 提升分派倉庫營運商可持續包裝管理表現的想法 //</i>				
<b>重用 — 設立補充站</b>				
可否於零售店鋪內設立補充站？如包裝屬可循環再用，可否將其設計成可摺疊式或減少其體積？				
可否先行試賣散裝產品，例如乾糧、油、清潔用品及個人護理用品？				
可否分階段於新零售分店優先設立補充站，然後逐漸擴展至全線分店？				
<i>// 如適用於你的公司，請加入其他有關設立補充站的想法 //</i>				
<b>回收及循環再造 — 設立回收設施</b>				
可否於後勤作業區域及零售店鋪設立回收設施（例如紙箱、食物托盤、鋁罐、膠樽及玻璃容器）？				
可否於新店鋪優先設立回收設施，然後逐漸擴展至全線分店？				
<i>// 如適用於你的公司，請加入其他有關設立回收箱的想法 //</i>				

指引問題	是 / 否 / 不適用	負責人士	時間表 / 目標 / 進度更新
<b>宣傳及顧客教育貼士</b>			
可否使用具有回收標籤的包裝以便最終顧客正確回收？			
可否於店舖內不同位置、透過手機應用程式或社交媒體，向顧客提供回收常見包裝物料的貼士及指引？			
// 如適用於你的公司，請加入其他有助提升公眾環保意識、對回收包裝的基本知識及動機的想法 //			

## 乙.關於包裝報告的指引問題

指引問題	是 / 否 / 不適用	資料來源	時間表 / 目標 / 進度更新
<p>註1：有關包裝物料及形式的摘要清單，請參閱「包裝報告及管理指引」</p> <p>註2：在1)銷售點所使用的包裝；2)自行管理的新鮮食品中心 / 倉庫 / 分派中心 / 物流服務所使用的包裝；及3)自家製品牌產品的包裝 (如有) 均應納入匯報範圍</p>			
是否能夠釐定報告期？			
是否能夠界定企業的包裝匯報範圍及相關活動？			
就營運中所涉及的包裝物料及形式，是否能夠識別予匯報的包裝範圍？			
報告期開始時有否任何包裝庫存量紀錄？(例如盤點紀錄)			
報告期開始時有否任何包裝採購紀錄？(例如收貨及送貨單)			
報告期結束時有否任何包裝庫存量紀錄？(例如盤點紀錄)			
可否識別收集 / 估計各個自家製品牌產品的包裝物料使用量的方法？			
可否識別計算包裝物料使用密度的公司特定的指標？(例如產品單位、產量及收益 / 銷售額等財務單位)			
// 請加入其他有助識別所用包裝來源的方法 //			

### 丙.關於實行減少包裝及包裝廢物計劃的檢視清單

指引問題	是 / 否 / 不適用	實施細節	進度 / 成果
<b>識別減少包裝及包裝廢物的可行方法後，公司應制定行動計劃並追蹤進度。</b>			
可否識別出任何減少包裝及包裝廢物的可行方法？			
是否已評估減廢計劃的實行範圍（例如先從3間新店鋪試行）？			
是否已就包裝使用量、包裝廢物回收率或其他包裝相關議題擬定要求 / 目標的時間表（例如塑膠托盤的使用量較上個報告期內減少30%）？			
是否已有計劃達致上述要求 / 目標的措施？			
是否已針對上述要求 / 目標及措施進行團隊分工？			
是否已建立任何評估機制以追蹤和監控進度？			
如進度未如理想，是否會定期對減廢計劃進行評估及調整？			
// 請加入其他有助減少包裝及包裝廢物的方法 //			