

# 香港固體廢物

## 監察報告

二〇〇二年的統計數字



環境保護署



# 香港固體廢物監察報告

## 二〇〇二年的統計數字

日期	二〇〇三年四月 (最後更新日期：二〇〇三年六月)
作者	蔡濂忠先生、蔡永健先生
執行人員	阮國斌先生、黃啓發先生、 鄭偉文先生、李敏儀女士
批核人	黃棟剛博士
保密分類	非限閱文件

歡迎轉錄本刊物所載的資料。請在轉載資料前知會環境保護署署長，並註明本刊物是資料的出處。

封面：馬灣離島廢物轉運設施於二〇〇三年開始運作

# 目錄

	頁數
縮略語一覽表	iv
<b>1. 序言</b>	<b>1</b>
<b>2. 廢物數量及特性</b>	
圖表2.1 二〇〇二年按類別劃分的固體廢物棄置量	2
圖表2.2 二〇〇一及二〇〇二年按類別劃分的固體廢物棄置量	3
圖表2.3 一九九八至二〇〇二年的固體廢物棄置量	3
圖表2.4 二〇〇二年按棄置設施劃分的固體廢物棄置量	4
圖表2.5 二〇〇二年運往廢物轉運站及堆填區的固體廢物量	5
圖表2.6 二〇〇二年按區域劃分的固體廢物來源	6
圖表2.7 一九九八至二〇〇二年都市固體廢物及家居廢物的人均棄置率	7
圖表2.8 二〇〇二年都市固體廢物的成分	8
圖表2.9 二〇〇二年按主要廢物種類劃分的家居廢物及工商業廢物	9
圖表2.10 二〇〇一及二〇〇二年按廢物種類劃分的都市固體廢物	10
圖表2.11 二〇〇一及二〇〇二年按棄置設施劃分的拆建物料棄置量	10
圖表2.12 二〇〇二年按種類劃分的特殊廢物及其他廢物處置量	11
<b>3. 廢物回收及循環再造</b>	
圖表3.1 二〇〇一及二〇〇二年回收的都市固體廢物	12
圖表3.2 一九九八至二〇〇二年的都市固體廢物回收率	13
圖表3.3 二〇〇二年按種類劃分的已回收之可循環再造物料	13
圖表3.4 二〇〇一及二〇〇二年按種類劃分的已回收之可循環再造物料	14
圖表3.5 一九九八年至二〇〇二年回收的可循環再造物料的總量及出口貨值	14
圖表3.6 二〇〇一及二〇〇二年的可循環再造物料的出口貨值	15
圖表3.7 按種類劃分的可循環再造物料的出口數量及貨值	16
<b>附錄1 固體廢物分類及監察方法</b>	<b>17-18</b>

## 縮略語一覽表

C&D	Construction and Demolition	建造及拆卸(拆建)
C&I	Commercial and Industrial	工商業
CED	Civil Engineering Department	土木工程署
CWTC	Chemical Waste Treatment Centre	化學廢物處理中心
EPD	Environmental Protection Department	環境保護署
EPS	Expanded Polystyrene	發泡膠
FEHD	Food and Environmental Hygiene Department	食物環境衛生署
IETS	Island East Refuse Transfer Station	港島東廢物轉運站
IWTS	Island West Refuse Transfer Station	港島西廢物轉運站
KBTS	Kowloon Bay Refuse Transfer Station	九龍灣廢物轉運站
MSW	Municipal Solid Waste	都市固體廢物
NENT	North East New Territories Landfill	新界東北堆填區北
NLTS	North Lantau Refuse Transfer Station	大嶼山廢物轉運站
NT	New Territories	新界
NWNTRTS	North West New Territories Refuse Transfer Station	新界西北廢物轉運站
OITF	Outlying Islands Refuse Transfer Facilities	離島廢物轉運設施
RTS	Refuse Transfer Station(s)	廢物轉運站
SENT	South East New Territories Landfill	新界東南堆填區
STTS	Sha Tin Refuse Transfer Station	沙田廢物轉運站
tpd	tonnes per day	每日公噸數
WENT	West New Territories Landfill	新界西堆填區
WKTS	West Kowloon Refuse Transfer Station	西九龍廢物轉運站

# 1. 序言

本報告載列二〇〇二年香港的固體廢物在棄置和回收/循環再造方面的統計數字，目的是為讀者提供有關固體廢物的最新資料。報告內的資料根據全年從各方面搜集得來的數據編製，而環境保護署在廢物設施持續進行固體廢物監察工作時搜集的數據也包括在內。報告的第2章和第3章分別載列廢物和回收物料的統計數字，附錄1則說明固體廢物的分類和數據搜集方法。第iv頁列出本報告採用的縮略語，以便讀者參考。

## 2. 廢物數量及特性

圖表 2.1 二〇〇二年按類別劃分的固體廢物棄置量

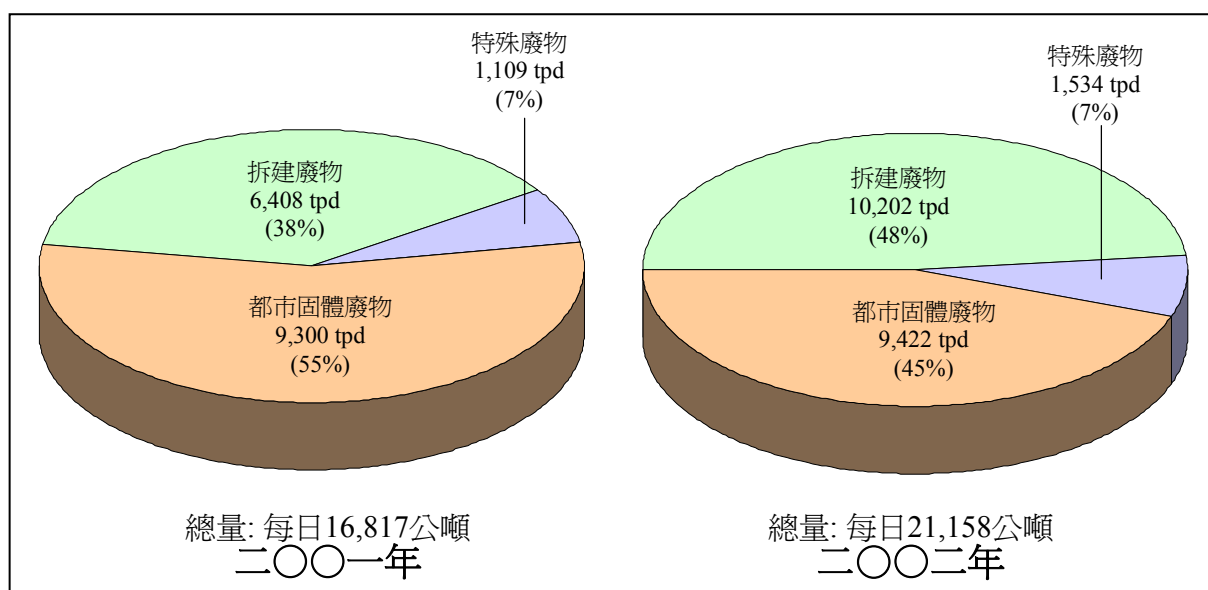
廢物類別 <sup>(1)</sup>	數量 (每日公噸數)			相對二〇〇一年的改變	
	政府 <sup>(2)</sup>	私營機構 <sup>(3)</sup>	總計	數量 (每日公噸數)	百分率
<b>a. 家居廢物</b>					
- 家居廢物和公眾潔淨服務收集的廢物	5,961	1,480	7,441		
- 體積龐大的廢物 <sup>(4)</sup>	28	50	78		
小計	5,989	1,530	7,519	-32	-0.4%
<b>b. 商業廢物</b>					
- 商業活動產生的混合廢物	-	1,278	1,278		
- 體積龐大的廢物 <sup>(4)</sup>	-	64	64		
小計		1,342	1,342	+155	+13.1%
<b>c. 工業廢物</b>					
- 工業活動產生的混合廢物	-	536	536		
- 體積龐大的廢物 <sup>(4)</sup>	-	25	25		
小計		561	561	-1	-0.2%
<b>d. 廢物處置設施接收的 都市固體廢物 (a+b+c)</b>	<b>5,989</b>	<b>3,433</b>	<b>9,422</b>	<b>+122</b>	<b>+1.3%</b>
<b>e. 建造及拆卸廢物</b>	<b>-</b>	<b>10,202</b>	<b>10,202</b>	<b>+3,794</b>	<b>+59.2%</b>
<b>f. 特殊廢物</b>	<b>883</b>	<b>651</b>	<b>1,534</b>	<b>+426</b>	<b>+38.4%</b>
<b>g. 堆填區接收的所有廢物 (d+e+f)</b>	<b>6,872</b>	<b>14,286</b>	<b>21,158</b>	<b>+4,341</b>	<b>+25.8%</b>

備註：由於數字以四捨五入方式計算，因此相加起來未必與總數相符。

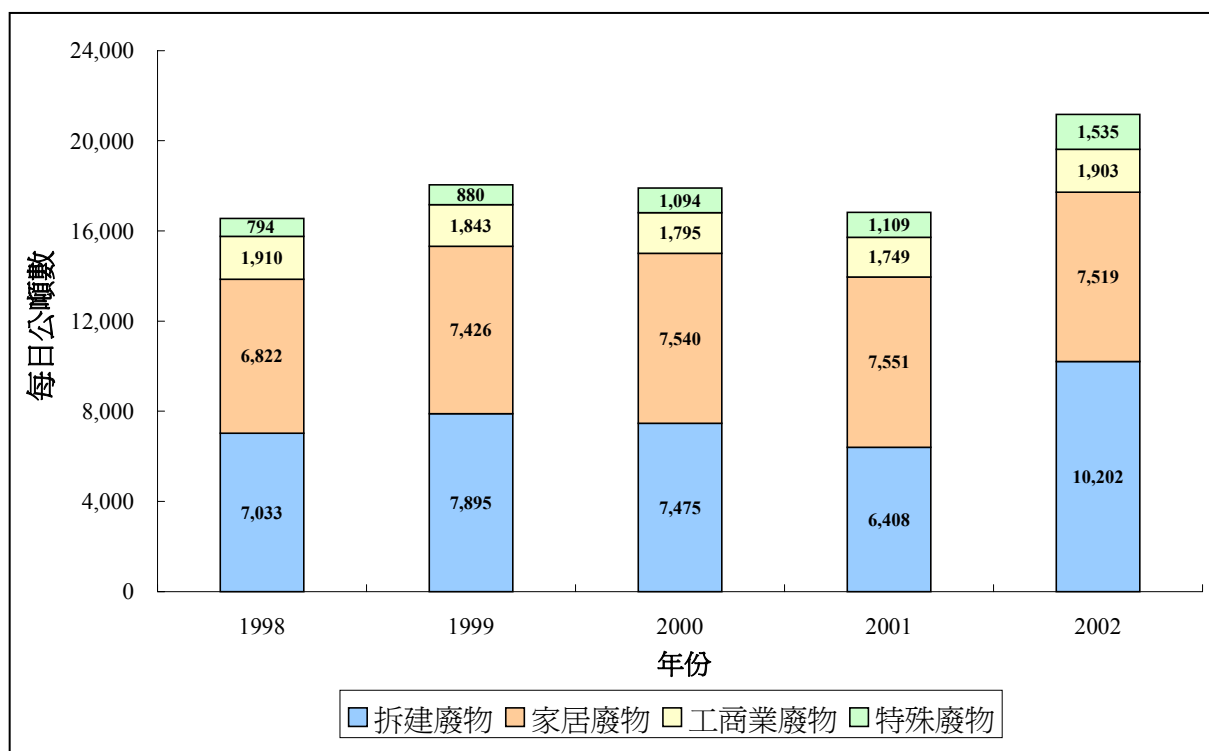
註：

- (1) 有關固體廢物的分類，請參閱本監察報告的附錄一。
- (2) 由食物環境衛生署、其承辦商及其他政府車輛收集的廢物。
- (3) 由私營廢物收集商收集的廢物。
- (4) 體積龐大的廢物是一些不能被傳統垃圾車壓縮而需要分開收集的廢物。例如傢俬和大型家居器具等。

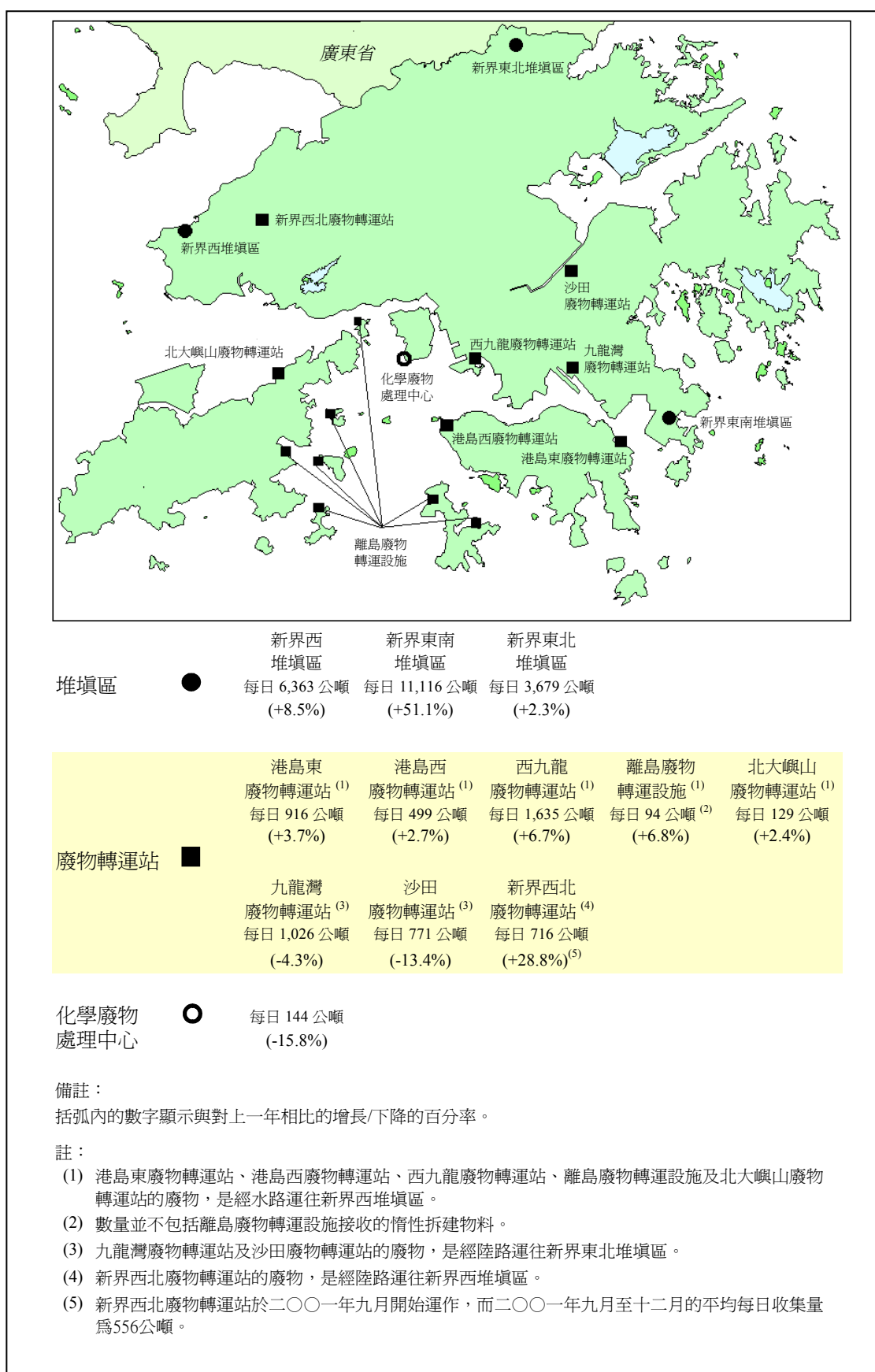
圖表2.2 二〇〇-及二〇〇二年按類別劃分的固體廢物棄置量



圖表2.3 一九九八至二〇〇二年的固體廢物棄置量



圖表 2.4 二〇〇二年按棄置設施劃分的固體廢物棄置量





圖表 2.5 二〇〇二年運往廢物轉運站及堆填區的固體廢物量

棄置設施	二〇〇二年按廢物種類劃分的平均每日收納量 (每日公噸數)				
	都市固體廢物 政府 <sup>(1)</sup>	私營機構 <sup>(2)</sup>	拆建廢物	特殊廢物	總計
KBTS - 九龍灣廢物轉運站 <sup>(3)</sup>	1,019	-	-	7	1,026
IETS - 港島東廢物轉運站 <sup>(4)</sup>	871	45	-	-	916
STTS - 沙田廢物轉運站 <sup>(3)</sup>	771	-	-	-	771
IWTS - 港島西廢物轉運站 <sup>(4)</sup>	460	39	-	-	499
WKTS - 西九龍廢物轉運站 <sup>(4)</sup>	1,527	108	-	-	1,635
OITF - 離島廢物轉運設施 <sup>(4)</sup>	91	-	-	3	94 <sup>(5)</sup>
NLTS - 北大嶼山廢物轉運站 <sup>(4)</sup>	45	83	-	1	129
NWNTRTS - 新界西北廢物轉運站 <sup>(6)</sup>	699	17	-	-	716
WENT - 新界西堆填區	3,810 <sup>(7)</sup>	730 <sup>(7)</sup>	909	914 <sup>(7)</sup>	6,363 <sup>(7)</sup>
SENT - 新界東南堆填區	219	2,094	8,333	471	11,116
NENT - 新界東北堆填區	1,961 <sup>(7)</sup>	609	960	149	3,679 <sup>(7)</sup>
小計	5,989	3,433			
總計	9,422		10,202	1,534	21,158

備註：由於數字以四捨五入方式計算，因此相加起來未必與總數相符。

註：

- (1) 由食物環境衛生署、其承辦商及其他政府車輛收集的廢物。
- (2) 由私營廢物收集商收集的廢物。
- (3) 九龍灣廢物轉運站及沙田廢物轉運站的廢物(特殊廢物除外)，是經陸路運往新界東北堆填區。
- (4) 港島東廢物轉運站、港島西廢物轉運站、西九龍廢物轉運站、離島廢物轉運設施及北大嶼山廢物轉運站的廢物，是經水路運往新界西堆填區。
- (5) 數量並不包括離島廢物轉運設施接收的惰性拆建物料(每日42公噸)。
- (6) 新界西北廢物轉運站的廢物，是經陸路運往新界西堆填區。
- (7) 數量包括經廢物轉運站/離島廢物轉運設施轉運的廢物。

圖表 2.6 二〇〇二年按區域劃分的固體廢物來源

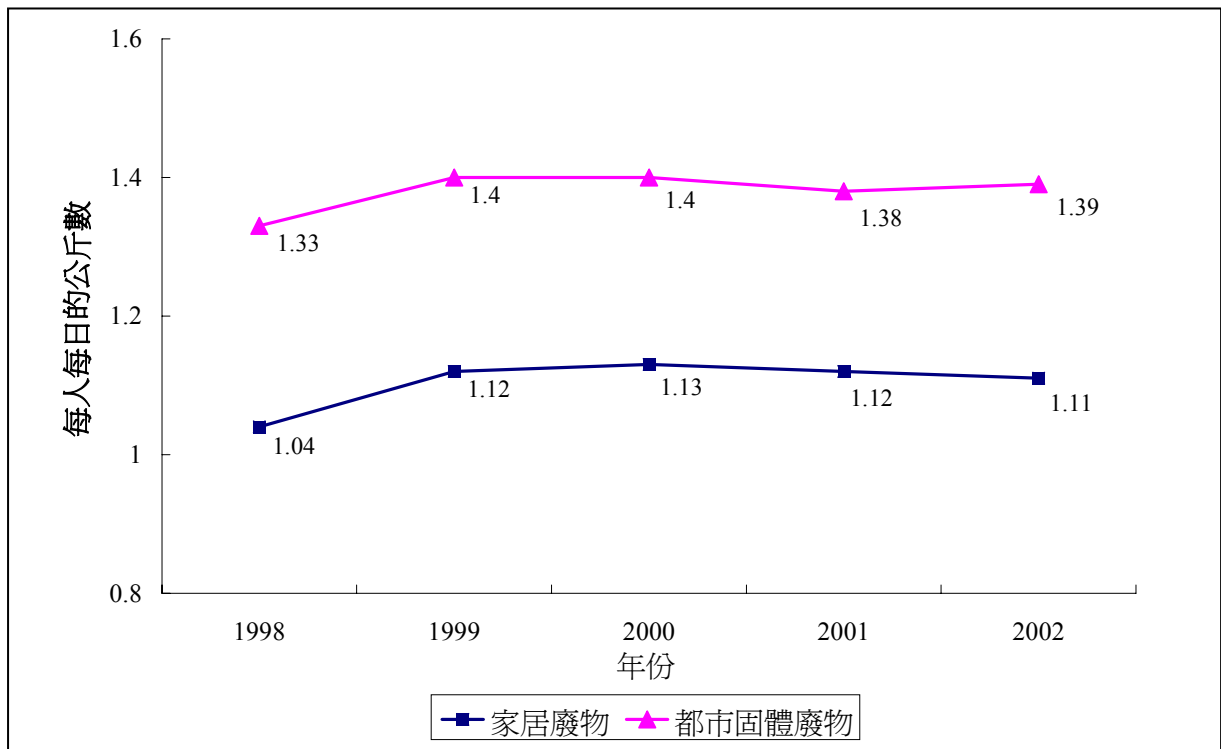
區域	數量 <sup>(1)</sup> (每日公噸數)					總計 <sup>(3)</sup> (f)=(d)+(e)
	家居廢物		工商業廢物 (c)	都市固體廢物 (d)=(a)+(b)+(c)	拆建廢物 (e)	
	由公營部門收集 <sup>(2)</sup> (a)	由私營收集商收集 (b)				
中西區	352	92	77	521	678	1,199
灣仔	276	70	69	415	221	636
東區	413	122	97	632	317	949
南區	291	8	35	334	67	402
<b>香港島小計</b>	<b>1,331</b>	<b>293</b>	<b>279</b>	<b>1,903</b>	<b>1,283</b>	<b>3,186</b>
油尖旺	502	80	109	691	579	1,270
深水埗	346	145	233	725	701	1,426
九龍城	271	124	72	467	438	905
黃大仙	347	52	43	441	373	815
觀塘	446	110	177	733	1,546	2,279
<b>九龍小計</b>	<b>1,913</b>	<b>510</b>	<b>634</b>	<b>3,057</b>	<b>3,638</b>	<b>6,695</b>
葵青	333	30	106	469	270	739
荃灣	245	74	162	481	395	876
屯門	367	77	121	565	414	979
元朗	502	68	175	744	376	1,120
北區	188	240	83	512	507	1,019
大埔	272	48	34	354	232	586
沙田	482	64	142	687	271	958
西貢	219	124	83	426	2,659	3,085
<b>新界小計</b>	<b>2,607</b>	<b>726</b>	<b>906</b>	<b>4,239</b>	<b>5,125</b>	<b>9,363</b>
長洲 <sup>(4)</sup>	39	-	-	39	-	-
梅窩 <sup>(4)</sup>	30	-	-	30	-	-
坪洲 <sup>(4)</sup>	8	-	-	8	-	-
南丫島 <sup>(4)</sup>	12	-	-	12	-	-
喜靈洲 <sup>(4)</sup>	4	-	-	4	-	-
北大嶼山 <sup>(4)</sup>	45	-	85	130	-	-
<b>離島小計</b>	<b>138</b>	<b>1</b>	<b>85</b>	<b>223</b>	<b>157<sup>(5)</sup></b>	<b>379</b>
<b>總計</b>	<b>5,989</b>	<b>1,530</b>	<b>1,903</b>	<b>9,422</b>	<b>10,202</b>	<b>19,624</b>

備註：由於數字以四捨五入方式計算，因此相加起來未必與總數相符。

註：

- (1) 固體廢物源頭的地理分布，是根據廢物設施的過磅紀錄釐定，僅作參考用途。
- (2) 由公營部門收集的家居廢物也包括公眾潔淨廢物及少部份混雜的非家居廢物。
- (3) 特殊廢物不包括在本圖表內。
- (4) 這些島嶼/區合共組成「離島區」。
- (5) 沒有個別島嶼/區的分項數字。

圖表 2.7 一九九八至二〇〇二年都市固體廢物及家居廢物的人均棄置率



圖表 2.8 二〇〇二年都市固體廢物的成分

	數量(每日公噸數)及按重量計算的百分比				
	家居廢物 (a)	商業廢物 (b)	工業廢物 (c)	工商業廢物 (d)=(b)+(c)	都市固體廢物 (e)=(a)+(d)
體積龐大的廢物	77 (1.0%)	64 (4.7%)	25 (4.4%)	89 (4.7%)	166 (1.8%)
玻璃	256 (3.4%)	33 (2.4%)	6 (1.0%)	39 (2.1%)	295 (3.1%)
金屬	262 (3.5%)	44 (3.3%)	15 (2.7%)	59 (3.1%)	321 (3.4%)
紙料	1,902 (25.3%)	415 (30.9%)	59 (10.6%)	474 (24.9%)	2,376 (25.2%)
塑料	1,394 (18.5%)	309 (23.0%)	100 (17.8%)	409 (21.5%)	1,803 (19.1%)
易腐爛的廢物	3,129 (41.6%)	387 (28.9%)	17 (3.0%)	404 (21.3%)	3,533 (37.5%)
紡織物	191 (2.5%)	37 (2.7%)	36 (6.4%)	73 (3.8%)	264 (2.8%)
木材/藤料	67 (0.9%)	23 (1.7%)	184 (32.7%)	207 (10.9%)	274 (2.9%)
家居有害廢物 <sup>(1)</sup>	111 (1.5%)	9 (0.7%)	17 (3.0%)	26 (1.4%)	137 (1.5%)
其他	130 (1.7%)	21 (1.6%)	103 (18.3%)	124 (6.5%)	254 (2.7%)
總計	7,519 (100%)	1,342 (100%)	562 (100%)	1,902 (100%)	9,422 (100%)

備註： 數字顯示按濕重計算的數量和百分比，由於數字以四捨五入方式計算，相加起來未必與總數相符。

註：

(1) 「家居有害廢物」包括漆油、清潔劑、殺蟲藥、燃料、壓縮氣體瓶、電池、電器、電腦設備、含水銀的螢光燈及藥物等。

圖表 2.9 二〇〇二年按主要廢物種類劃分的家居廢物及工商業廢物

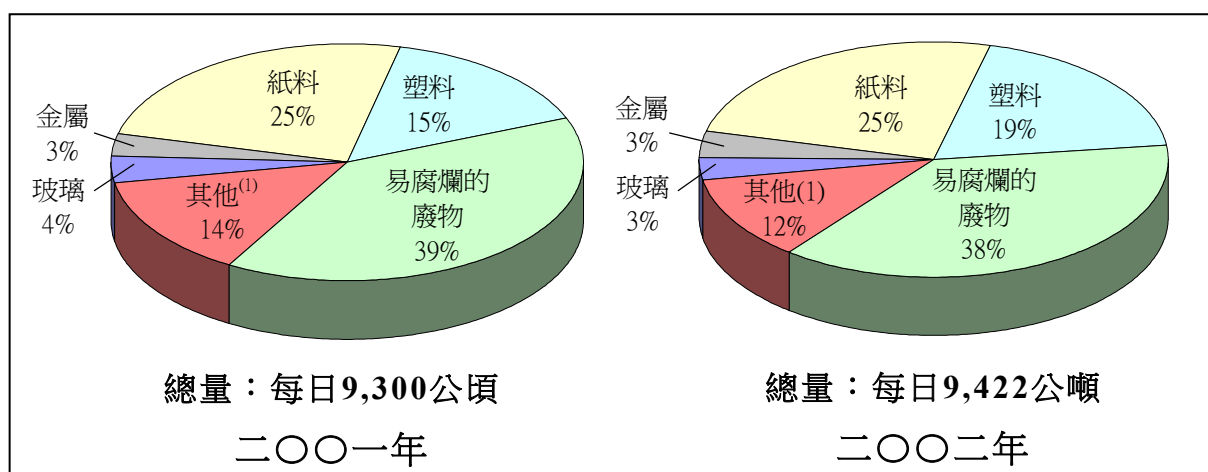
廢物種類	家居廢物		工商業廢物	
	數量 (每日公噸數)	按重量計算 的百分比	數量 (每日公噸數)	按重量計算 的百分比
<b>玻璃</b>				
- 透明玻璃瓶	118	(1.6%)	17	(0.9%)
- 褐色玻璃瓶	29	(0.4%)	3	(0.2%)
- 綠色玻璃瓶	28	(0.4%)	6	(0.3%)
- 其他玻璃	80	(1.1%)	12	(0.7%)
(玻璃) 小計	<b>256</b>	<b>(3.4%)</b>	<b>39</b>	<b>(2.0%)</b>
<b>金屬</b>				
- 含鐵金屬	227	(3.0%)	45	(2.4%)
- 鋁罐 (易拉罐)	23	(0.3%)	3	(0.1%)
- 其他有色金屬	12	(0.2%)	11	(0.6%)
(金屬) 小計	<b>262</b>	<b>(3.5%)</b>	<b>59</b>	<b>(3.1%)</b>
<b>紙料</b>				
- 卡紙板	297	(4.0%)	81	(4.3%)
- 報刊	847	(11.3%)	72	(3.8%)
- 辦公室用紙	148	(2.0%)	73	(3.8%)
- 其他 <sup>(1)</sup>	609	(8.1%)	248	(13.0%)
(紙料) 小計	<b>1,902</b>	<b>(25.3%)</b>	<b>474</b>	<b>(24.9%)</b>
<b>塑料</b>				
- 透明膠袋	224	(3.0%)	82	(4.3%)
- 顏色膠袋 (白色、紅色、黃色等)	649	(8.6%)	109	(5.7%)
- 發泡膠 - 餐具	54	(0.7%)	23	(1.2%)
- 發泡膠 - 其他	15	(0.2%)	12	(0.6%)
- 聚脂纖維塑膠瓶 (PET瓶)	50	(0.7%)	17	(0.9%)
- 其他塑膠瓶	65	(0.9%)	7	(0.4%)
- 碎料及廢料	0	(0.0%)	24	(1.3%)
- 其他 <sup>(2)</sup>	337	(4.5%)	135	(7.1%)
(塑料) 小計	<b>1,394</b>	<b>(18.5%)</b>	<b>409</b>	<b>(21.5%)</b>
<b>易腐爛的廢物</b>				
- 食物渣滓	2,782	(37.0%)	373	(19.6%)
- 園林廢物	104	(1.4%)	1	(0.1%)
- 其他 <sup>(3)</sup>	243	(3.2%)	29	(1.5%)
(易腐爛的廢物) 小計	<b>3,129</b>	<b>(41.6%)</b>	<b>404</b>	<b>(21.2%)</b>

備註：數字顯示按濕重計算的數量和百分比，由於數字以四捨五入方式計算，相加起來未必與總數相符。

註：

- (1) 其他紙料包括飲品包裝盒 (tetrapak 夾層包裝)、紙巾等。
- (2) 其他塑料包括家居用具、包裝物料及玩具等。
- (3) 其他易腐爛的廢物包括尿片及其他有機廢物。

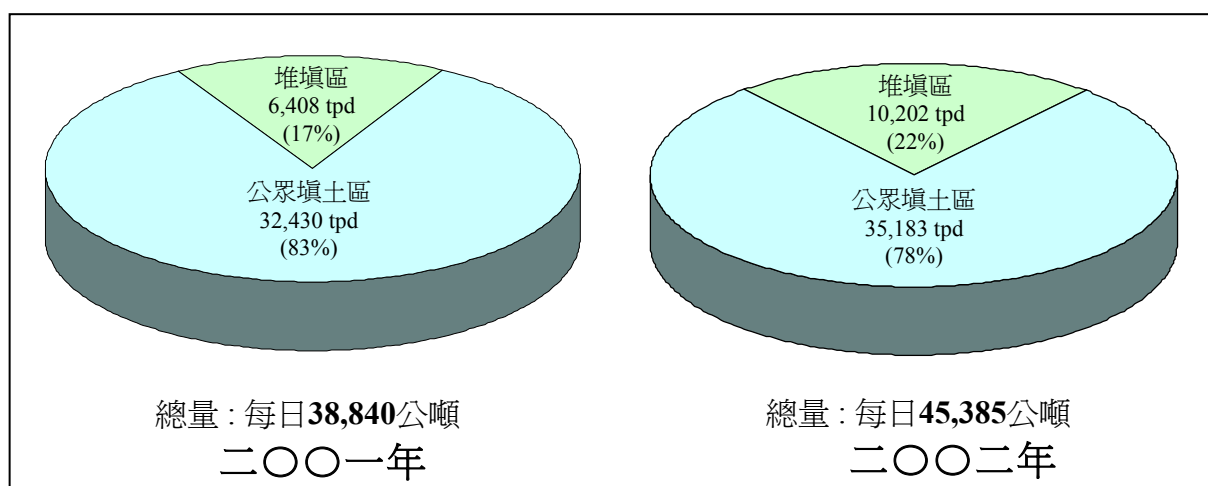
圖表 2.10 二〇〇一及二〇〇二年按廢物種類劃分的都市固體廢物



註：

(1) 其他包括體積龐大的廢物、紡織物、木材/藤料、住戶危險廢物及其他未分類的廢物。

圖表 2.11 二〇〇一及二〇〇二年按棄置設施劃分的拆建物料棄置量



圖表 2.12 二〇〇二年按種類劃分的特殊廢物及其他廢物處置量

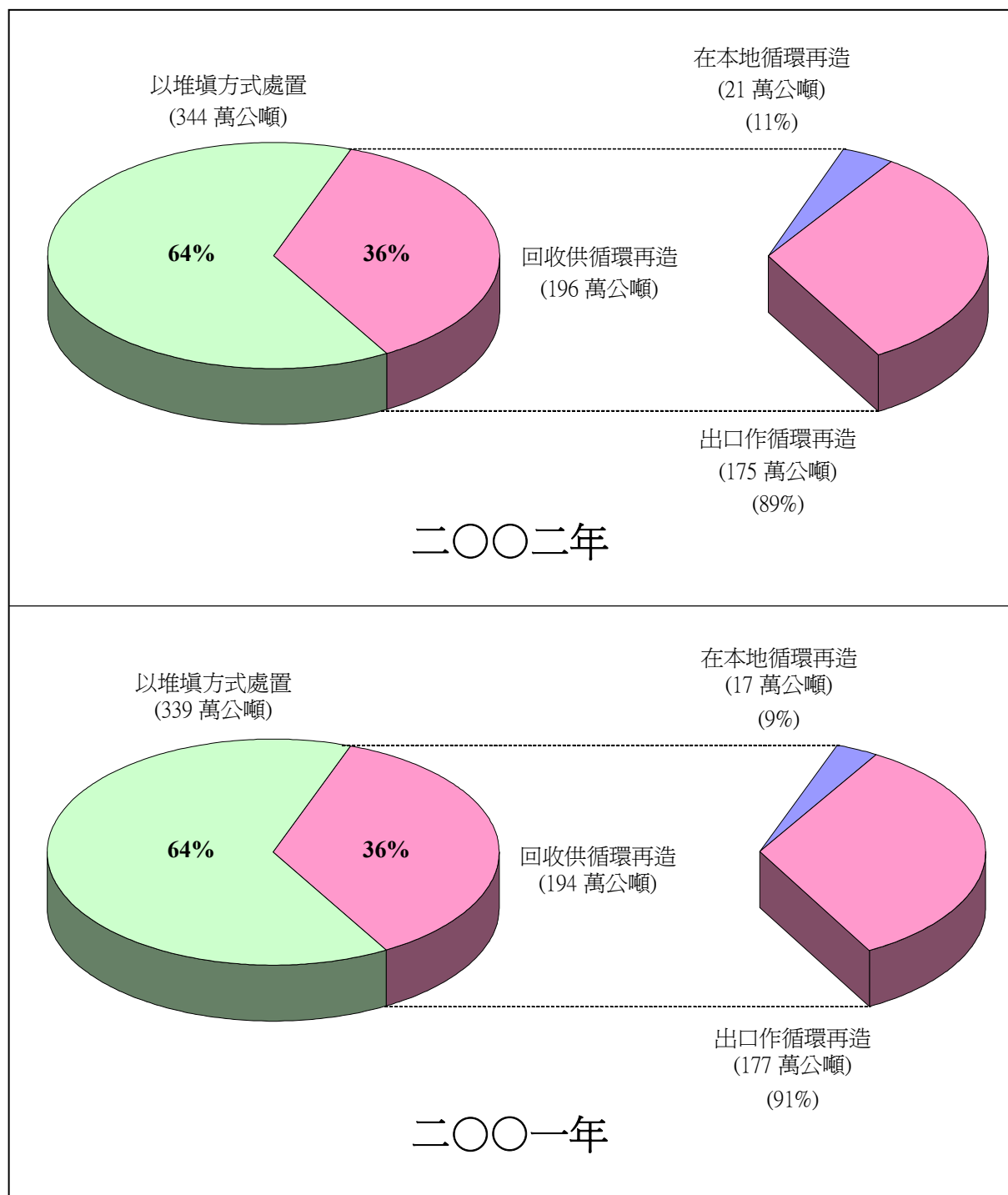
廢物類別	處置方法	處置的數量 (每日公噸數)
<b>特殊廢物</b>		
屠場廢物	在堆填區棄置	34
動物屍體	在堆填區棄置	20
石棉廢物	在堆填區共同處置 <sup>(1)</sup>	13
石棉廢物以外的化學廢物	在堆填區共同處置 <sup>(1)</sup>	7
醫療廢物	在堆填區共同處置 <sup>(1)</sup>	4
報廢貨物	在堆填區棄置	21
化學廢物處理中心的穩定處理殘餘物	在堆填區棄置	34
脫水的疏浚物料	在堆填區棄置	40
脫水的污水淤泥	在堆填區棄置	779
脫水的濾水淤泥	在堆填區棄置	8
隔油池廢物	在堆填區共同處置 <sup>(2)</sup>	352 <sup>(3)</sup>
禽畜廢物	在堆填區棄置 <sup>(4)</sup>	130
污水處理廠的隔濾物	在堆填區棄置	60
廢輪胎 <sup>(5)</sup>	在堆填區棄置	33
<b>其他廢物</b>		
石棉廢物以外的化學廢物	化學廢物處理中心	144
疏浚泥漿 <sup>(6)</sup>	海上傾倒	183,288
挖掘物料 <sup>(6)</sup>	海上傾倒	1,370
爐底灰	製成混凝土，貯存在煤灰湖內 <sup>(7)</sup>	204
禽畜廢物	堆肥及其他符合環境標準的方法 <sup>(8)</sup>	670
煤灰	製成混凝土，貯存在煤灰湖內 <sup>(7)</sup>	1,375

註：

- (1) 在新界東南堆填區及新界西堆填區與其他廢物一同處置。
- (2) 經處理後在新界西堆填區與其他廢物一同處置。
- (3) 在新界西堆填區接收而未經臨時隔油池廢物處理設施處理的隔油池廢物數量。
- (4) 在新界西堆填區。
- (5) 廢輪胎先經切碎或切割才棄置。
- (6) 假設疏浚泥漿及挖掘物料的密度為每立方米1公噸。
- (7) 資料由中華電力有限公司及香港電燈有限公司提供。
- (8) 符合環境標準的方法的例子包括在原址堆肥、耗氧處理、趁乾剷出法等。

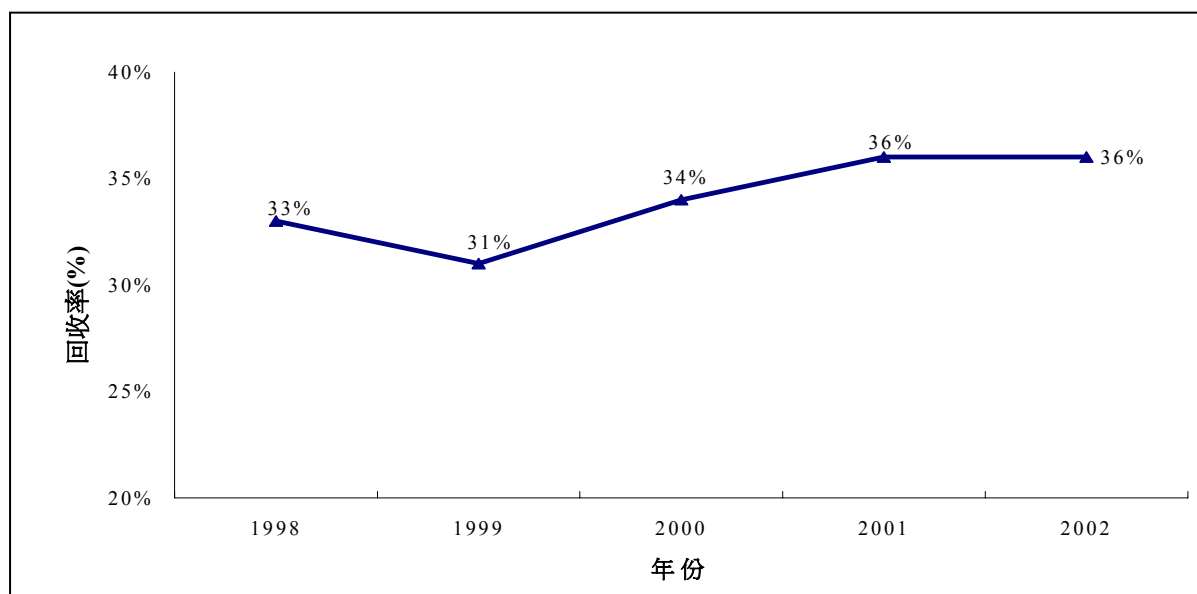
### 3. 廢物回收及循環再造

圖表 3.1 二〇〇一及二〇〇二年回收的都市固體廢物





圖表 3.2 一九九八及二〇〇二年的都市固體廢物回收率



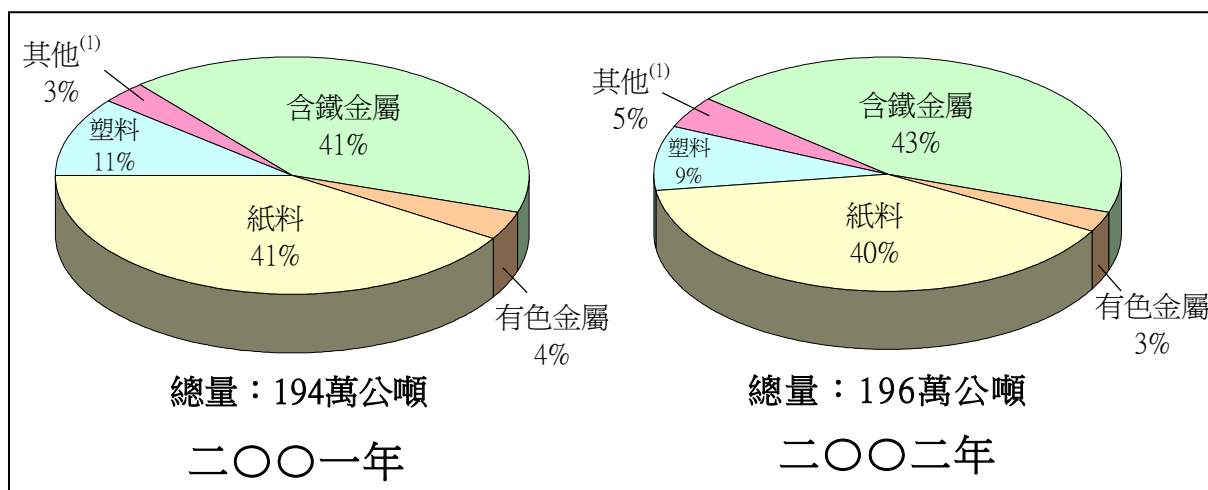
圖表 3.3 二〇〇二年按種類劃分的已回收之可循環再造物料

廢物種類	回收的可循環再造物料數量 (千公噸)		
	出口作循環再造 <sup>(1)</sup>	在本地循環再造 <sup>(2)</sup>	回收的循環再造物料總量
	(a)	(b)	(c) = (a) + (b)
含鐵金屬	859	0	859
玻璃	0	1.5 <sup>(3)</sup>	1.5
有色金屬	47	6	53
紙料	593	170	763
塑料	156	10	166
橡膠輪胎	0	12.5 <sup>(4)</sup>	12.5
紡織物	18	0	18
木材	16	2	18
電器及電子設備	60 <sup>(2)</sup>	8	68
<b>總計</b>	<b>1,749</b>	<b>210</b>	<b>1,959</b>

註：

- (1) 除有關電器及電子設備的資料外，所有數字根據政府統計處的記錄編製。
- (2) 在二〇〇三年二月至三月進行的廢物回收統計調查。
- (3) 本地飲品製造商以按樽退款方式回收的玻璃飲品瓶不計算在內。根據香港飲品商會進行的統計調查，每年再用/循環再造的玻璃飲品瓶約5,000公噸。
- (4) 在12,500公噸的廢輪胎當中，8,100公噸為再用、翻新及循環再造的汽車輪胎，4,400公噸為在本地翻新的飛機輪胎。

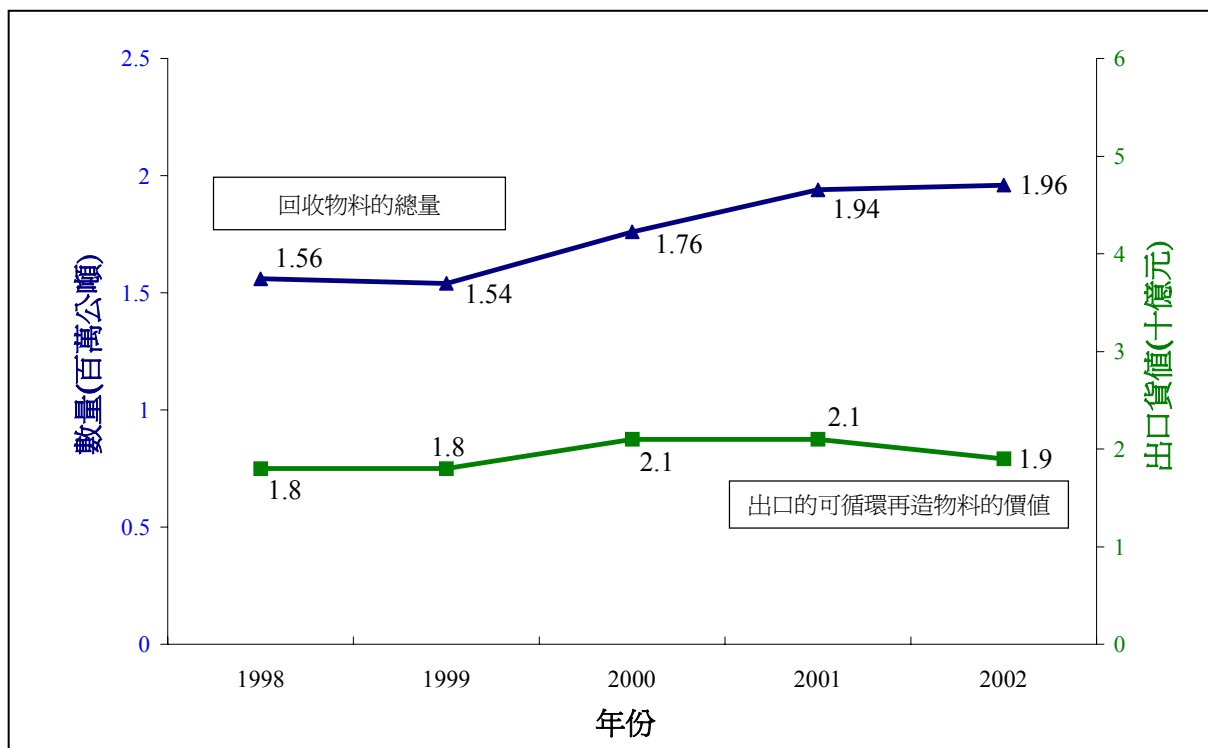
圖表3.4 二〇〇一及二〇〇二年按種類劃分的已回收之可循環再造物料



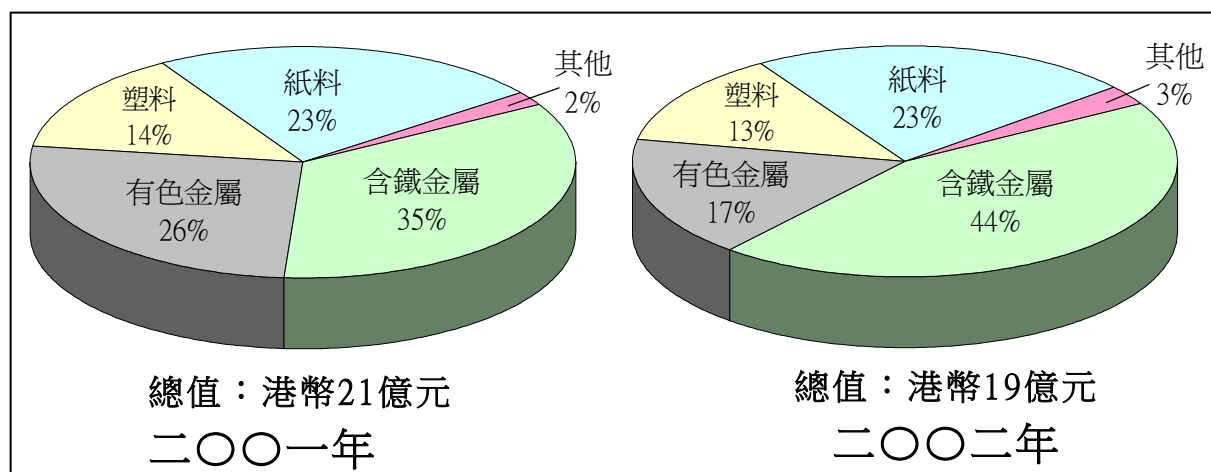
註：

(1) 其他包括玻璃、木材、橡膠輪胎、紡織物和電器及電子設備。

圖表3.5 一九九八年及二〇〇二年回收的可循環再造物料的總量及出口貨值



圖表3.6 二〇〇一及二〇〇二年的可循環再造物料的出口貨值



圖表3.7 按種類劃分的可循環再造物料的出口數量及貨值

可循環再造物料類別	數量 <sup>(1)</sup> (公噸)	價值 <sup>(1)</sup> (千元)	每重量單位的 價值 (元/公噸)
<b>a. 含鐵金屬</b>			
~ 合金鋼碎片	11,025	47,947	4,349
~ 生鐵或鑄鐵	38,139	47,747	1,252
~ 鍍錫鐵片	397	726	1,827
~ 其他碎片	809,619	759,929	939
<b>b. 有色金屬</b>			
~ 鋁	11,860	41,445	3,495
~ 銅及合金	33,318	231,897	6,960
~ 鉛	920	1,634	1,777
~ 金屬塵屑及殘屑	79	347	4,397
~ 鎳	170	3,462	20,396
~ 貴重金屬	58	39,306	679,823
~ 錫	0	0	0
~ 鋅	912	8,947	9,809
<b>c. 塑料</b>			
~ 聚乙烯	90,556	113,860	1,257
~ 聚苯乙烯及異分子聚合物	18,799	44,553	2,370
~ 聚氯乙烯	2,903	6,372	2,195
~ 其他	43,833	86,009	1,962
<b>d. 紡織物</b>			
~ 棉	11,102	17,623	1,587
~ 人造纖維	0.15	2	13,333
~ 舊衣物及其他舊紡織物、破布等	6,420	24,231	3,774
<b>e. 木料及紙料</b>			
~ 紙料	592,830	437,096	737
~ 木料(包括木糠)	16,088	11,802	734
<b>f. 電器及電子設備<sup>(2)</sup></b>	60,036	不適用	不適用

註：

(1) 數字由政府統計處提供。

(2) 在二〇〇三年二月至三月進行的廢物回收統計調查。

# 附錄1 固體廢物分類及監察方法

## 廢物分類及用語

根據有關廢物來源及廢物收集和處置制度上的安排，固體廢物被劃分為5個主要組別。這5個固體廢物組別是都市固體廢物、拆建廢物、化學廢物、特殊廢物及其他固體廢物。下文詳細說明報告內常用的詞語。

**都市固體廢物**包括家居廢物、商業廢物及工業廢物。

- **家居廢物**是指住宅廢物、公共事務機構日常活動所產生的廢物及從公眾潔淨服務收集的廢物。從公眾潔淨服務收集的廢物包括食物環境衛生署收集的污物和垃圾、海事處收集的海上垃圾以及漁農自然護理署在郊野公園收集的廢物。
- **商業廢物**是指在商店、食肆、酒店、辦公室及私人屋苑的街市等從事商業活動的地點所產生的廢物。這類廢物主要由私營廢物收集商收集。不過，部分商業廢物會與家居廢物混雜，並由食物環境衛生署收集。
- **工業廢物**是指工業活動產生的廢物，但不包括拆建廢物及化學廢物。工業廢物通常由私營廢物收集商收集。不過，部分行業會把廢物直接運往堆填區棄置。

值得注意的是，部分體積龐大的物品如家具及家居器具等，不能以傳統的壓縮垃圾車處理。這些物品被稱為體積龐大的廢物，一般會分開收集，通常來自住宅樓宇及工商業活動。

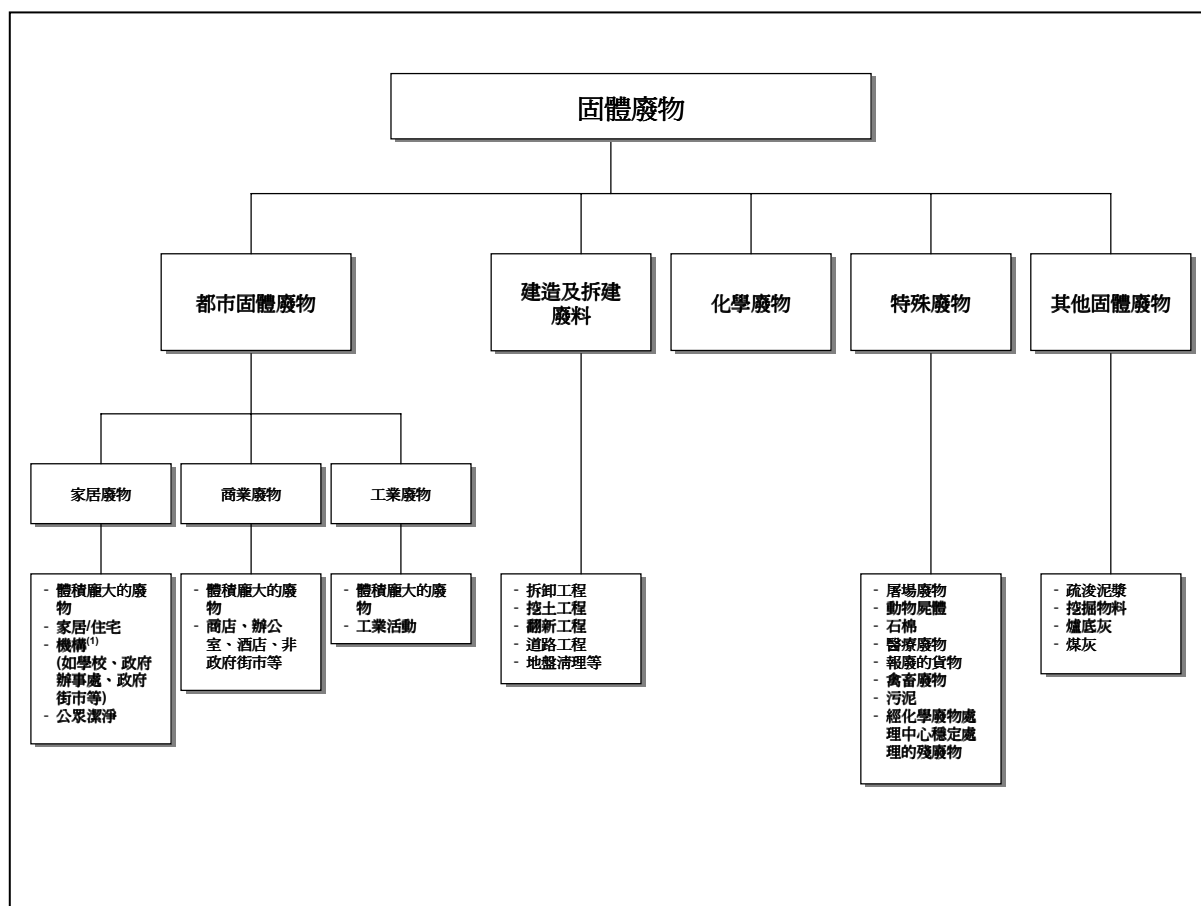
**建造及拆卸(拆建)物料**是由地盤清理、挖掘、建造、翻新、修復、拆卸和道路工程所產生的混合剩餘物料。超過80%的拆建物料是屬於惰性，稱為公眾填料。**公眾填料**包括適用作填海和地盤平整工程的碎料、瓦礫、泥土和混凝土。經適當分類，混凝土和瀝青等物料可循環再造作建造用途。拆建物料中的其餘非惰性物料稱為**拆建廢物**，包括竹、木料、植物、包裝廢物和其他有機物。相對於公眾填料，拆建廢物不適用於填海，因此會棄置在堆填區。

**化學廢物**的定義載於根據《廢物處置條例》(第354章)訂立的《廢物處置(化學廢物)(一般)規例》內。化學廢物是指任何工序或行業活動進行期間所產生的含有化學品的物質，而其狀態、數量或濃度會對環境造成污染或足以危害健康。

**特殊廢物**包括屠場廢物、動物屍體、石棉、醫療廢物、報廢貨物、禽畜廢物、濾水和污水處理過程產生的污泥、污水處理廠的隔濾物及經化學廢物處理中心穩定處理的殘餘物。

其他固體廢物是指未列入上述類別的廢物。此類廢物包括煤灰、在海上卸泥區棄置的疏浚的泥漿及挖掘物料。

### 現行的固體廢物分類



註：

(1) 在食物環境衛生署收集垃圾的過程中，由學校、政府辦公室及政府街市等產生的部分廢物，會與住宅廢物及/或從公眾潔淨服務收集的廢物混雜。

## 監察方法

固體廢物的數據主要由下列來源搜集：

- 堆填區及廢物轉運站的廢物過磅紀錄；
- 二〇〇二年十一月至十二月在堆填區及廢物轉運站進行的按年廢物成分統計調查的結果；
- AC尼爾森（中國）有限公司在二〇〇三年二月至三月進行的廢物回收統計調查的結果；
- 由其他部門如食物環境衛生署、土木工程署及政府統計處提供的按月統計數字；以及
- 環保署及有關部門的專責小組所提供的特殊廢物及其他廢物統計數字（正文的圖表2.12）。