

工商業廢物源頭分類計劃

模範成員：香港賽馬會

I. 馬場



跑馬地馬場



沙田馬場

背景資料

	沙田馬場	跑馬地馬場
地區	沙田	跑馬地
訪客人數	每逢賽馬日約有 27,000 人入場 (週六和週日的賽馬日分別約 20,000 人及 27,000 人入場；國慶盃或農曆新年等特別賽事入場人數約為 50,000 至 70,000 人)	每逢賽馬日約有 17,000 人入場 (一般賽馬日約 16,000 至 18,000 人入場，每逢馬季季末入場人數達 20,000 人)
建築類別	多用途綜合設施包括多層看台、長廊、投注大堂、私人包廂、餐飲設施、娛樂區、展覽及會議場地。	
物業管理機構	香港賽馬會	
廢物產生模式	每逢賽馬日須處理大量人流所產生的廢物	

分類及回收模式

回收分類系統的模式和細節是以配合物業的實際環境和需要而度身訂造的，務求達致最佳效果。除設置固定的回收箱外，還安排流動回收設施，方便清潔工人在馬場內收集可回收物品。

一般可回收物品 (廢紙、塑膠和金屬)

- 於多個位置擺放回收箱以應付賽馬日的大量人流所產生的可回收物品；
- 參考人流分佈及使用者習慣，小心考慮回收箱的擺放位置和設計，以提高設施的使用率及效能；
- 設有回收車，安排「流動回收隊」到跑道旁邊的長廊收集廢紙及塑膠作回收；
- 收集未被使用的彩票：i) 於放置彩票的設施下擺放塑膠籃，方便使用者回收及 ii) 特別安排員工在賽事結束後到看台收集；
- 飲品售賣亭使用塑膠瓶盛載啤酒出售，塑膠瓶用後會被收集、清洗以及重用，令塑膠杯的使用量大大減少；
- 每逢賽馬日的賽事結束後，馬場要在短時間內清場及關燈，以減低對附近居民的影響。清潔工人會迅速地將場內的廢物收集及儲存，並在第二天再整理分類出可回收物料以作回收。



其他可回收物品

- 在餐飲設施收集玻璃樽並送交特約的回收商回收；
- 由供應商回收用過的打印機墨盒和碳粉盒；
- 在公眾地方放置充電電池回收箱；
- 香港賽馬會已登記為化學廢物生產者，用後的含水銀熒光燈會妥善存放，並送往青衣化學廢物處理中心處理及回收熒光燈中的水銀；
- 利用廢物壓縮機減少廢物的體積，從而減少所需的儲存空間及改善衛生情況；
- 根據香港賽馬會的減廢計劃，馬會正積極研究將餐飲設施產生的廚餘轉化成堆肥，用於沙田馬場的園景佈置。

宣傳及教育

- 於當眼處及垃圾箱貼上宣傳標語
- 於賽事開始及結束時在電子顯示屏顯示有關環保提示訊息

鼓勵員工參與

- 定期於員工通訊中介紹馬會在減廢及節能方面的措施及成效；
- 設施管理人員會透過參觀其他工商樓宇及與同業交流，以改進本身的廢物管理系統。

回收成效

- 在沙田馬場的看台設置約 250 套回收設施
- 沙田馬場每年回收超過 22 噸廢紙

II. 行政大樓



香港賽馬會總部大樓



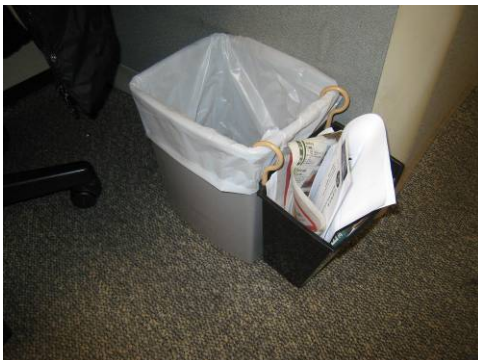
沙田馬場綜合大樓

背景資料

	香港賽馬會總部大樓	沙田馬場綜合大樓
地區	跑馬地	沙田
總層數	18	11
建築類別	辦公室	綜合式辦公室 - 包括工場及實驗室
物業管理機構	香港賽馬會	

分類及回收模式

- 廢物分類由源頭開始，除於辦公室內的公眾地方設有回收箱外，員工也各自設計方便易用的回收設施置放於辦公桌旁邊，方便收集回收物品；
- 度身訂造廢紙回收車，方便清潔員工回收廢紙及減低意外；
- 員工積極投入和參與，達致高回收率；
- 在上落貨區設立物料回收區，方便清潔員工分類、收集及儲存回收物品；
- 利用特製的壓縮裝置減少廢金屬如鋁罐的體積，增加儲存空間；
- 於影印房擺放流動鐵籠，代替一般回收箱，方便收集及回收大量廢紙；
- 特別設計回收箱，用以收集碳粉盒和充電池。





其他可回收物品

- 香港賽馬會已登記為化學廢物生產者，用後的含水銀熒光燈會妥善存放，並送往青衣化學廢物處理中心處理及回收熒光燈中的水銀；
- 化學廢物如廢油及蓄電池中的鉛酸會被收集及妥善儲存，然後定期運往青衣化學廢物處理中心進行回收及處理；
- 除日常的回收項目，亦會不定期舉辦回收月餅罐和傢俱等活動；
- 辦公室裝修工程期間，亦會安排整理分類有用物料作回收或循環再用；
- 可回收物品除了會售予回收商外，亦會捐贈慈善機構。

鼓勵員工參與

- 透過網上平台向員工宣揚馬會的環保政策和計劃，鼓勵員工提出有助推動環保的建議和將環保融入日常生活，並予以表揚；
- 召開跨部門環保工作小組會議，由各部門的專責員工討論及協調環保工作；
- 對新加入的員工進行環保方面的培訓，提升員工對減少廢物及回收的認識；
- 設施管理人員會透過參觀其他工商樓宇及與同業交流，以改進本身的廢物管理系統。

回收成效

- 回收物品的種類廣泛，包括廢紙、金屬、塑膠、玻璃、碳粉盒、充電池、熒光燈等。
- 透過源頭廢物分類，馬會行政大樓每年的回收量超過 67 噸。